



קתדרת חייקין לגאואסטרטגיה
אוניברסיטת חיפה



מרכז המחקר
המכללה לביטחון לאומי

נוער ובוגרי משגב לאן?

30 שנה אחרי הקמת המצפים

הראשונים בגליל

דניאל מעוז





קתדרת חייקין לגאואסטרטגיה
אוניברסיטת חיפה



מרכז המחקר
המכללה לביטחון לאומי

נוער ובוגרי משגב לאן?

30 שנה אחרי הקמת המצפים
הראשונים בגליל

דניאל מעוז

מרס 2009

המרכז למחקר של המכללה לביטחון לאומי, צה"ל

מרכז המחקר של מב"ל שם לו למטרה לממש את החלק המחקרי ביעודי מב"ל. למרכז יש יתרון יחסי בתחום הביטחון הלאומי בהיותו מקום מפגש של אנשי צבא בכירים מכל הזרועות, בכירים מיתר ארגוני הביטחון, נציגים של משרדי ממשלה קרובים לנושא, סגל מדריכים ואנשי אקדמיה מדיסציפלינות שונות, וכן אורחים מהשורה הראשונה של מקבלי ההחלטות בכל תחומי הביטחון, המשק, החברה והשלטון בישראל.

קתדרת חייקין לגאואסטרטגיה, אוניברסיטת חיפה

הקתדרה עוסקת בנושאי הביטחון הלאומי שלהם ביטוי מרחבי, דוגמת משאבים טבעיים ותפוצתם, פריסת האוכלוסייה, התשתית הפיזית והמרכיבים הסביבתיים. הקתדרה מפרסמת ניירות עמדה, נותנת ייעוץ למקבלי החלטות בכירים, יוזמת מחקרים, ימי עיון וכנסים, מוציאה ספרים ועבודות מדעיות ומסייעת לתלמידי מחקר בתחומים הנזכרים לעיל. כמו כן עוסקת הקתדרה בהפצת הנושא בבתי הספר התיכוניים ומוסדות אקדמיה.

ראובן חייקין ז"ל (1918-2004)

ראובן חייקין נולד בתל אביב, היה שותף בכיר במשרד רואי החשבון סומך-חייקין, גילה עניין רב בגאוגרפיה ובגאופוליטיקה וסייע רבות לתחומים אלה באוניברסיטת חיפה.

יהי זכרו ברוך!

ראש המרכז וראש הקתדרה : **ארנון סופר**

עריכת לשון : **עפרה פרי**

עריכה גרפית והבאה לדפוס : **נוגה יוסלביץ**

הודפס בישראל בשנת 2009

© כל הזכויות שמורות למכללה לביטחון לאומי

ISBN 965-7437-10-0

הדפסה : המכללה לביטחון לאומי

<http://web.hevra.haifa.ac.il/~ch-strategy/>

תוכן העניינים

5	פתח דבר
6	הקדמה
8	מבוא
8	גלעין ושוליים
10	גלעיני המשנה
11	השוליים הלאומיים
12	מאפייני הגירת הפנים בישראל
13	ההתיישבות בגליל והרקע למפעל המצפים
17	יעדי מפעל המצפים
20	מתודולוגיה
22	פרק ראשון: תמונת מצב דמוגרפית
24	פרק שני: דור ההמשך במצפים – ניתוח ממצאי הסקירה
24	נתוני הגירה
27	הגורמים להגירה
35	פרק שלישי: ציפיות לעתיד של בני המצפים שעזבו
37	סיכום
42	מקורות
45	נספח א: שאלון למשפחות
47	נספח ב: שאלון לבוגרים

רשימת לוחות, מפות ואיורים

לוחות

- 22 : לוח 1 : שיעור היהודים במחוז צפון בשנים 1979-2006
- 23 : לוח 2 : שיעור היהודים בגליל התחתון בלבד – אזורים טבעיים
כרמיאל, שפרעם, נצרת
- 23 : לוח 3 : שיעור היהודים במשגב בשנים 2003-2006
- 25 : לוח 4 : מאפייני הגיל של המשפחות שנקלטו במשגב ב-2005-2007

מפות

- 6 : מפה 1 : יישובי המועצה האזורית משגב וגבולותיה
- 9 : מפה 2 : רשת מסילות הברזל בארץ
- 15 : מפה 3 : תוכנית החלוקה 1947
- 17 : מפה 4 : תוכנית ההתיישבות בגליל ההררי 1976
- 19 : מפה 5 : ההתיישבות בגליל ההררי 1980

איורים

- 26 : איור 1 : 700 בוגרי משגב (בגילאי 27 ומעלה) על פי אזורי מגוריהם ב-2007
- 28 : איור 2 : שיעור הבוגרים שהיגרו לאזורים שונים על פי שנת הלידה
- 30 : איור 3 : הסיבות לעזיבה ממשגב (על פי המשיבים לשאלון)
- 31 : איור 4 : שרטוט סכימטי של פריסת היישובים במועצה אזורית משגב
- 33 : איור 5 : סיפוק צרכים ראשוניים (גופניים וחומריים) בראיית בוגרים שעזבו
- 35 : איור 6 : מגמות לעתיד

פתח דבר

תוצאות הסקר שערך דני מעוז במועצה אזורית משגב באות לאשר השערה כי ההגירה מהשוליים הלאומיים למרכז הארץ אכן תקפה גם באיים ה"חזקים" יחסית של השוליים וכי היא כוללת גם בני נוער וצעירים בני 20-40. ממצאים אלה נאספו בכמה סקרים שערך מעוז כחלק מעבודתו השנתית כחניך במכללה לביטחון לאומי בשנת 2008. תוצאות הסקר וניסיון ראשוני לתת הסברים לממצאים מוגשים במסמך זה.

זו עבודה שלישית העוסקת בנושא המצפים בהדרכת כותב שורות אלו. הראשונה ניסתה להסביר את השתלשלות העניינים שהובילו להקמת המצפים מרגע ההחלטה ועד לביצוע בשנים 1978-1986; השנייה עסקה במצפים עשרים שנה אחרי הקמתם; וזו לעת עתה האחרונה.

פרופ' ארנון סופר,

ראש המרכז למחקר, מב"ל

מרס 2009

מבוא

גלעין ושוליים

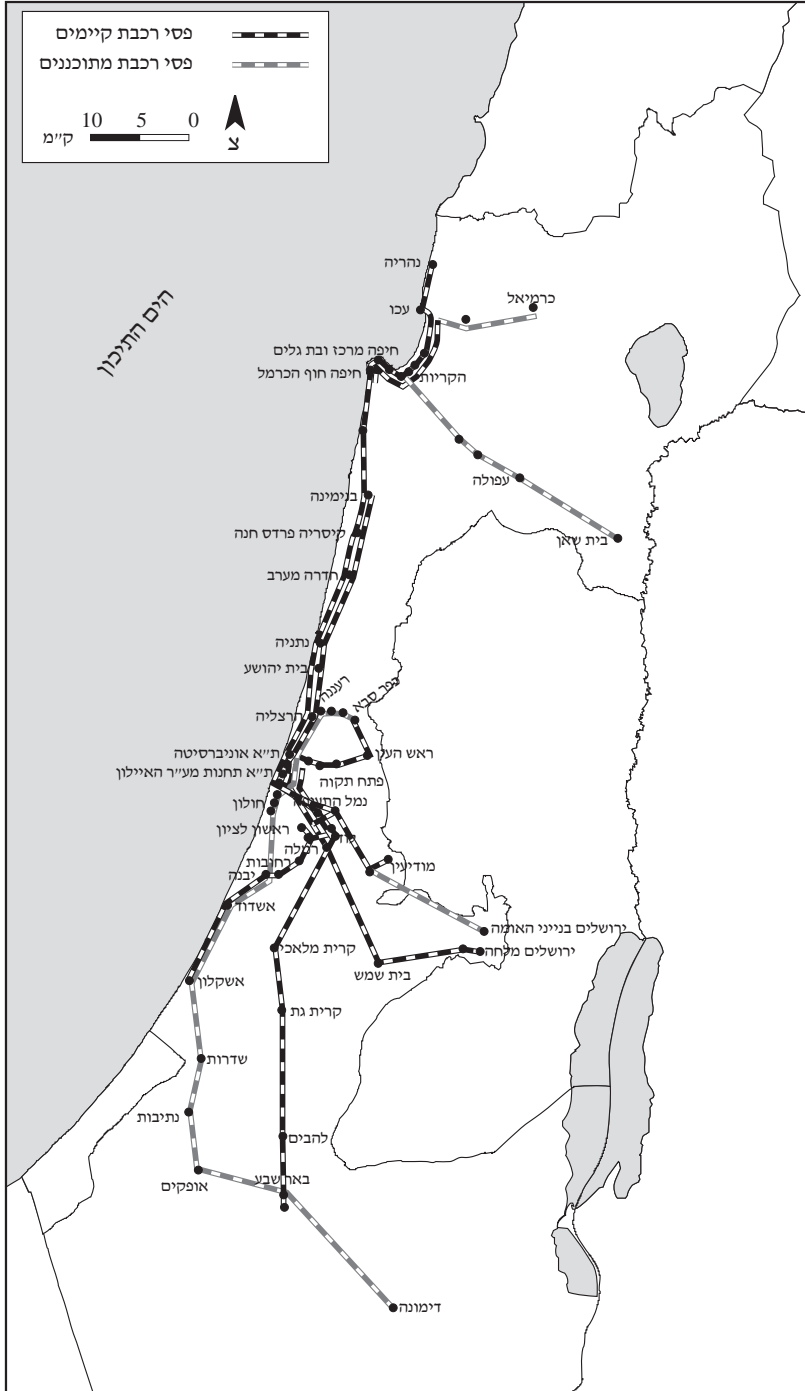
המרחב הגאוגרפי של מדינה מורכב מאזורים הנבדלים אלה מאלה לא רק במיקומם הפיזי אלא גם בתכונות כלכליות, תרבותיות ודמוגרפיות. למרות ההבדלים בין אזור לאזור, אפשר לסווג את כולם לשני סוגי אזורים מרכזיים, שלכל אחד מכלול אופייני של תכונות, והם גלעין (או מרכז, ליבה, core) והשוליים הלאומיים (פריפריה, periphery). מטבע הדברים, במדינה יש גלעין ראשי, שהוא "ליבת המדינה" כולה, וגלעיני משנה אזוריים.

בגלעין הראשי מתרכזות העוצמה הפוליטית והשליטה על משאביה הלאומיים של המדינה (שחר 1992 : 7-13). תחום גאוגרפי זה מתאפיין בריכוז גבוה של אוכלוסייה ופעילות כלכלית ענפה, המתרחשת בו. הגלעין הראשי הוא אזור עירוני מובהק, מפותח יותר משאר תחומי המדינה, ולרוב הוא עיר הבירה הפוליטית או הכלכלית וסביבותיה. במילים אחרות, הבירה מהווה מרכז הכוח והפעילות הפוליטית והכלכלית במדינה, ובה מרוכזים מוסדות הממשל השונים, מערכת המשפט ושמירת החוק והביטחון. הצבר ההון והבסיס הכלכלי הרחב בגלעין הראשי הם אבן שואבת לאוכלוסייה נוספת מכל רחבי המדינה. תופעה זו מגדילה את העושר המצטבר באזור הגלעין הראשי, ובד בבד מרחיבה את היצע מקומות התעסוקה (ביסטרוב וסופר 2006 : 12).

ריכוז האוכלוסייה הגדול, הפעילות הכלכלית הנרחבת וההון המצטבר יוצרים ביקוש לפעילות תרבותית רחבה, ומקום בו מרוכזים מוסדות תרבות ובידור רבים מהאיכותיים במדינה. הוא מהווה "סמן ימני" בעיצוב דפוסי התנהגות, תפיסות פוליטיות, תרבות ואופנה לשאר אזורי המדינה.

לגלעין הראשי, מעצם היותו המרכז הפוליטי, הכלכלי ותרבותי של המדינה, יש השפעה רבה על מערכות התחבורה והתקשורת הלאומיות, מערכות, הנבנות במשך שנים. הביטוי הבולט ביותר לכך הוא מיקומם של שדות תעופה בין-לאומיים באזור הגלעין ורשתות הדרכים ומסילות הברזל, שהגלעין הראשי הוא הצומת המרכזי שלהן (שחר 1992 : 7-13).

במפה 2 אפשר להבחין בצורה ברורה ומובהקת בצפיפות רשת מסילות הברזל באזור תל אביב והמרכז, ומוקד נוסף אך דליל יותר באזור חיפה.



מפה 2 : רשת מסילות הברזל בארץ

חפיפה בין הגלעין הראשי ועיר הבירה מתקיימת לרוב בשני סוגי מדינות:

1. מדינות בעלות מסורת ממושכת של שלטון מרכזי חזק והמשכי, כצרפת ובריטניה.

2. מדינות בעלות עבר קולוניאלי שהעיר המרכזית שבהן מימי השלטון הקולוניאלי הפכה להיות הבירה עם קבלת העצמאות, המשכו לשמש מרכז הפעילות הפוליטית הכלכלית והתרבותית, כמו במרבית מדינות אפריקה, אסיה ודרום אמריקה.

מסיבות היסטוריות, גאוגרפיות ואחרות, במקרים שאין חפיפה בין הגלעין הראשי לעיר הבירה קיימת מעין הפרדה בין מרכז הפעילות הפוליטית למרכז הפעילות הכלכלית. כך בארצות הברית ושינגטון (כמרכז פוליטי) מול ניו יורק (כמרכז פעילות כלכלית); בהולנד אמסטרדם (מרכז כלכלי) מול האג (מרכז פוליטי), ובישראל ירושלים (מרכז פוליטי) מול תל אביב (מרכז כלכלי, תרבותי, צבאי).

גלעיני המשנה

כמו לגלעינים הראשיים, לגלעיני המשנה תכונות של אופי עירוני וריכוז גבוה יחסי של אוכלוסייה. גלעין המשנה הוא מרכז פעילות פוליטית, כלכלית, תרבותית ליישובים באזורים הסמוכים לו – הם אזורי השוליים. דוגמה לגלעין משנה היא העיר חיפה וסביבותיה, שהיא מרכז לאזור צפון הארץ הכולל מוסדות ממשלה. בגלעין משנה זה יש פעילות כלכלית הכוללת עסקים, אזורי תעשייה מסוגים שונים, פעילות פיננסית, מרכזים לתרבות והשכלה ובהם אוניברסיטה, טכניון, בית ספר לרפואה, מרכז תחבורתי ונמל מרכזי ברמה הלאומית, שדה תעופה (מקומי), בתי חולים ושאר שירותים ציבוריים לאוכלוסיית הסביבה.

באר שבע הופכת בהדרגה לגלעין משנה האמור לתת שירותים לנגב הצפוני והדרומי. בשאר חלקי הארץ אפשר למצוא גלעיני משנה בדרגה שלישית בהיררכיה: כרמיאל, נצרת, בית שאן, טבריה וקרית שמונה. בארצות גדולות ובעלות היסטוריה ארוכה נמצא גלעיני משנה רבים (מהם שניים ושלישיים ורבעוניים): בצרפת מרסי, ליאון, דיז'ון, בורדו; בארצות הברית שיקגו ולוס-אנג'לס, ומתחתיהם מרכזיים שלישיים ורבעוניים כסן-פרנסיסקו וסיאטל, ונמוכים יותר ועדיין ערים גדולות כפורטלנד, סן-דייגו וסקרמנטו.

השוליים הלאומיים

החלק השני המרכיב את שטח המדינה הוא תחום השוליים הלאומיים. הוא מוגדר כ"כל האזורים בשטח המדינה, אשר אינם נכללים בתחומי הגלעין הראשי (שחר 1992). סביבתו נשענת לצורכי היום-יום על גלעיני המשנה או על מרכזים קטנים יותר.

בדרך כלל, אזור השוליים הלאומיים גדול יותר מאזורי הגלעין, אך האוכלוסייה בו קטנה משמעותית מזו של הגלעין. מיעוט האוכלוסייה באזור השוליים עלול לשקף מצב שבו מלכתחילה תנאי השטח הטבעיים קשים במיוחד ולכן לא התפתחו (מדבה, אקלים קה, ביצות, הרים גבוהים ויערות). מעצם הימצאותם בשוליה הגאוגרפיים של המדינה אזורי השוליים נגישים פחות, הן בינם לבין הגלעין הן בינם לבין עצמם, ומכאן מיעוט ההזדמנויות בתחומי הכלכלה, התעסוקה, החברה והתרבות. כל אלה גורמים לתחושת ניתוק של אזורים אלה מהגלעין הראשי ומגלעיני המשנה. פער זה הוא תופעת יסוד ביחסים שבין גלעין לשוליים. הדלילות היחסית של אוכלוסיית אזורי השוליים ומציאותם של מיעוטים שם הייתה בתקופות שונות של ההיסטוריה מקור קבוע לסכסוכים ולניסיונות השתלטות מצד מדינות שכנות, שלעתים התגוררה בהן אוכלוסייה דומה לזו שבשוליים. כיום, מציאות זו דוחפת בני נוער רבים לנטוש את השוליים בכיוון המרכז, תופעה המגבירה את הפערים שתוארו.

מדינות רבות מכירות בפער זה ונוקטות מדיניות מרחבית פעילה כדי לסגור את הפערים הבין-אזוריים בין המרכז לשוליים מחשש לפגיעה ביציבותן הפוליטית ובהתפתחות הכלכלית (ביסטרוב וסופר 2006 : 13). להלן דוגמאות לאי-שקט ולתנועות אירידנטיות בשוליים הלאומיים של ארצות שונות:

1. מרד הכורדים בטורקיה ובעיראק בעיקר באזור הגבולות של טורקיה, עיראק, איראן וסוריה, שכל אחת ממדינות אלו חשה מאוימת ממנו. הכורדים מתגוררים בשוליים הלאומיים של כל ארבע המדינות.
2. השיעים בלבנון שחשו קיפוח בהיותם תושבי הפריפריה ומנסים להשתלט על המדינה כולה.
3. המרד בצפון אירלנד נגד השלטון המרכזי בלונדון.
4. התפרקות ברית המועצות ויוגוסלביה באופן שמדינות השוליים היו הראשונות שהתנתקו ממדינת האם.

5. היפרדות חבל קוסובו מסרביה והכרזת עצמאותו באופן חד-צדדי. קודם לכן התפרקותה של יוגוסלביה כולה מן הליבה הסרבית (ביסטרוב וסופר 2006 : 13).

מאפייני הגירת הפנים בישראל

הגירת אוכלוסייה פנימית היא גורם משמעותי בפריסת האוכלוסייה ברחבי הארץ. בשנת 2006 לבדה דיווחו יותר מחצי מיליון תושבים, שהם כ-8% מאוכלוסיית ישראל, על שינוי מען. כ-20% מתוכם עברו ממחוז למחוז (למ"ס 2006 : 3). המהגרים בין היישובים הם בדרך כלל קבוצה ספציפית באוכלוסייה, בעיקר מבחינת הגיל. על פי בדיקת נתוני מהגרים בין היישובים על פני מספר שנים, בסוף שנות התשעים, תושבים בגיל 20-34 מהגרים בשיעור גבוה בהרבה משאר הגילים (יותר מ-40% מכלל המהגרים בין היישובים), רובם זוגות צעירים בשנות השלושים לחייהם ורווקים אחרי השירות הצבאי (סיקרון 2004 : 227).

קיימים מספר נתיבי הגירה פנימית עיקריים:

מעבר מיישובים בפריפריה ליישובים במרכז בעלי סטטוס נמוך יחסית (גלעיני משנה מדרגות נמוכות), ובהמשך מעבר לערים הסמוכות לתל אביב (לגלעין המרכזי). המניע המרכזי לנתיב הגירה זה הוא הזדמנויות התעסוקה הרחבות יותר ככל שמתקרבים למרכז בקבוצת הגיל הצעירה יותר (משוחררי צבא בראשית שנות העשרים לחייהם). גם הקרבה למוסדות אקדמיים רבים ומגוונים לצורך רכישת השכלה מושכת את קבוצת הגיל הזאת. בתוך מטרופולין תל אביב קיימת משיכה לאזורים יוקרתיים, אם מצד מהגרי החוץ ואם מקרב מהגרים בתוך העיר, מדרומה לצפונה.

נתיב נוסף והפוך מקודמו הוא מעבר תושבים ממרכזי הערים הגדולות לפריפריה וליישובי לוויין. תהליך זה גרם ליצירת המטרופולינים של תל אביב וחיפה ולרוב הונע מרצון להתרחק מצפיפות ותנאי העיר הסואנת בחיפוש אחר איכות חיים גבוהה יותר, בעוד מקום העבודה והבילוי נותרו בליבה.

מאחר שרוב אוכלוסיית המהגרים מהפריפריה הלאומית הם צעירים וגם חזקים יחסית מבחינה כלכלית, ניכרת ביישובים הנעזבים בשוליים תופעה של הישארות אוכלוסייה מבוגרת יותר ואוכלוסייה בעלת הכנסה נמוכה יותר. כך הולכים ונחלשים יישובי השוליים, חברתית וכלכלית, ו"על חשבונם" הולכים ומתחזקים מטרופולין תל

אביב ומחוז המרכז, שאף זכו בכינוי "מדינת תל אביב" (ביסטרוב וסופר 2006 : 26).

ככלל אפשר לומר שרובה המכריע של ההגירה הפנימית בישראל נעשית בידי יהודים, בעוד תושביה הערבים של המדינה נוטים להישאר באזור מגורי ההורים, ובעיקר כאשר הדבר נוגע לאזורי השוליים הלאומיים. במהלך 2006 רק 5% מהמהגרים היו ערבים (למ"ס 2006 : 3). עובדה זו, בשילוב התופעה של הגירת יהודים מאזורי שוליים לאזורי גלעין ומטרופולין, ועם הבדלים משמעותיים בשיעורי הריבוי הטבעי באוכלוסייה היהודית (2.8% בשנה) לעומת השיעור באוכלוסייה הערבית (4.4% בשנה) מגבירים את התעצמותו של המיעוט הערבי בשוליים על חשבון היהודים (למ"ס 2006). כדי לשמור על יציבותם של אזורים אלה נדרשת פעילות אקטיבית של המדינה ומדיניות של פיזור אוכלוסין מכוונת מהגלעין והמרכז לשוליים אלה.

אם לסכם את בעיית המרכז והשוליים בישראל בצורה אמפירית לפי מספר אמות מידה, אשר לעתים אף ניתנות לכימות, מתקבלת התמונה הבאה:

- היכן מתקבלות החלטות החשובות במדינה ומה כיוון זרימתן? במרכז! למרכז!
- היכן נוצרים החידושים והנורמות במדינה ולהיכן הם נפוצים? במרכז, למרכז!
- לאיזה כיוון זורמים המשאבים הכספיים של המדינה? למרכז!
- מהם מאזני ההגירה בין אזורי המדינה, איזה גדל ואיזה נשחק? המרכז גדל והשוליים נשחקים.
- מהו כיוון הפונקציות ה"לא רצויות" במדינה והיכן ממוקמים המתקנים המזהמים והמסוכנים (אשפה, חומרים רעילים, מתקנים צבאיים וכו') בדרך כלל הם מופנים לשוליים הלאומיים (רמת חובב, אתר דודאים, שדות תעופה, שטחי אש ולאחרונה גם הדרישה שמהגרים אפריקנים יופנו רק לשוליים (גרדוס 2006 : 73-76).

ההתיישבות בגליל והרקע למפעל המצפים

הגליל היה מיושב ביהודים מימים ימימה. עם זאת, ברוב התקופות היו היהודים בו מיעוט, משום שזהו חבל ארץ קשה להתיישבות בשל היותו הררי, גשום יחסית אך המים אינם זמינים בו לשימוש, קשה לגישה ולתנועה, הקרקע קשה לעיבוד בשל

מיעוטה ופיזור הרב ב"מטליות" כתוצאה של פני הנוף, וכן ריבוי הקבוצות האתניות והדתות, שגורמות לא אחת למתחים באזור. בסמוך נמצאים הגבולות העוינים של סוריה ולבנון, ואף הם אינם בגדר אבן שואבת להגירה פנימית אל הגליל.

מכיוון שבשנות הארבעים הייתה רוב האוכלוסייה בגליל ערבית, יועד אזור זה להיות חלק מהמדינה הפלסטינית על פי תוכניות החלוקה מנובמבר 1947 (מפה 3), אך האזור נכבש בידי צה"ל בסוף שנת 1948 ונותרו בו כ-70 כפרים ערביים ומיעוט זעום של יהודים (כמו בעיר צפת). עם הקמת המדינה היו היהודים כ-37% מאוכלוסיית מחוז הצפון, הכולל את מישור החוף, בקעת הירדן והאזור ההררי והערבי (דור 2004 : 9). מספר היהודים בכלל האוכלוסייה עלה לכ-58% בשנת 1960, בעיקר עקב גלי העלייה הגדולים לארץ ומדיניות פיזור האוכלוסין שנקטה ממשלת ישראל. בעשור שנות החמישים הוקמו יותר מ-20 יישובים בגליל מטיפוס "כפרי עבודה" שהפכו עם השנים ל"מושב עובדים חדש". יישובים אלה, שהוקמו לא הרחק מהקיבוצים הקיימים יראון וברעם, ובהם כרם בן-זמרה, דישון, עלמה, דלתון, אלקוש ומרגליות הוקמו ויושבו בעיקר על ידי עולים חדשים. מקור הפרנסה העיקרי של התושבים היה בתחילה עבודות ייעור והכשרת קרקע ובהמשך עברו לענפי לול, צאן ומטעים. במרבית יישובי המושבים היה המצב הכלכלי דחוק והאוכלוסייה ברובה נחשלת (סופר ופינקל 1988 : 9).

החל משנות השישים ניכרת ירידה משמעותית בקצב של יישוב הגליל על ידי יהודים, ובעקבות הקשיים הכלכליים אף התחילה הגירת יהודים מהגליל למרכז הארץ. בעקבות זאת, ומכיוון שקצב הריבוי הטבעי בקרב האוכלוסייה הערבית היה גבוה במיוחד ובשנות השישים הגיע לשיא עולמי של 4.6% בשנה, החל מסתמן שינוי במאזן הדמוגרפי לרעת היהודים. באזור הגליל ירד שיעורם בכלל האוכלוסייה לכ-54% בלבד.

עם סיום מבצע סיני ב-1956 התפנו המוסדות המיישבים לעסוק בגליל שהיה בדעיכה מתמדת, והתחוורה התמונה העגומה של מצבם הכלכלי, החברתי והדמוגרפי של יהודי הגליל, אם לא די בכך, באותה עת הוחל בבניית מפעל המוביל הארצי שעבר במרכזו של הגליל. באותו זמן (שנות החמישים וראשית שנות השישים) תוכננה תוכנית התיישבות מקפת בגליל – מבצע "סוף-סוף" (סו"ס) – תוכנית להקמת חמישה יישובים על גבול לבנון. כמו כן תוכנן להקים קבוצות יישובים בהרי נפתלי, ברמת תפן, באזור הר חזון ובהרי יודפת, ואף להקים עיר – כרמיאל (סופר ופינקל 1988). בסופו של דבר רק חלק מהתוכנית מומש, בעיקר בשל המיתון הכלכלי שפקד את ישראל בשנים 1965-1967



מפה 3 : תוכנית החלוקה 1947

ועקב פרוץ מלחמת ששת הימים. למרות המיתון קמה כרמיאל ועוד ארבעה יישובים על גבול לבנון: זרעית, שתולה, נטועה וברינית. בגליל התחתון הוקמו יודפת ואחריו המושב חזון.

בשנות השבעים, לנוכח הקשיים ביישובים היהודיים, הפער הדמוגרפי בין יהודים לערבים, פעולות טרור קשות שמקורן מלבנון (פיגוע בקרית שמונה ומיד אחריו במעלות במאי 1974, בכפר יובל ב-1975, פיגוע כביש החוף במרס 1978 ומבצע ליטני שבא אחריו), ואם לא די בכך – התערערות היחסים בין האוכלוסייה היהודית לזו הערבית בגליל – אולי עקב תחושת עוצמה במגזר הערבי, בין היתר כתוצאה של מלחמת יום הכיפורים 1973, הבינו מקבלי ההחלטות שיש להגביר את העשייה בגליל. באותה תקופה רווחה במוסדות הדעה כי קיים תהליך מדאיג של השתלטות ערבים על קרקעות המדינה, בעיקר על ידי בדווים בגליל התחתון ודרוזים ברמת תפן (סופר ופינקל 1988). הותוותה תוכנית פעולה מואצת, ובשלב הראשון טיפלה בהקמת אזורי תעשייה בין-עירוניים בקרבת הערים המרכזיות בגליל. האתרים המרכזיים שתוכננו היו ברמת תפן, במחניים ובאזור צומת גולני. אלה נתנו פתרון לערים המרכזיות מעלות, נהריה, צפת וטבריה. בהמשך תוכננו אזורי תעשייה בכרמיאל, בציפורי ובעין דור (נעורה). במקביל לפיתוח אזורי התעשייה הוחלט להמשיך במאמץ ההתיישבות על ידי הרחבת גושי התיישבות קיימים והקמת חדשים: גוש שגב, תפן, וגוש צלמון (מפה 4).

ב-30 במרס 1976 היו אירועים קשים שלימים נקראו יום האדמה. ערביי הגליל והצפון חששו מאוד מהתכנית המואצת לפיתוח הגליל על משמעותה הדמוגרפית ועל הפקעת הקרקעות שנבעה ממנה, בעיקר באזור כרמיאל ונצרת. ביום זה הוכרזה שביתה כללית, ובמהלכה אירעו הפגנות אלימות. בעת פיזורן נהרגו שישה צעירים ערבים. בהמשך, עם המהפך בשלטון בשנת 1977, שבו עלה הליכוד לשלטון, החל תהליך נוסף של הקצנה בקרב ערביי הצפון. חלקו נבע מהזדהות עם ערביי השטחים וחלקו ניזון מן האשליה של אוטונומיה אפשרית בעבורם, בעיקר בקרב הקבוצה המשכילה, ועוד יותר אחרי חתימת הסכם השלום עם מצרים ב-1979. בשנים 1977-1979 הוסט מרכז הכובד מהתיישבות ופיתוח בגליל להתיישבות בשטחים (ביהודה, שומרון וחבל עזה). הגליל המשיך לאבד תושבים יהודים.

האירועים בגליל מזה והמאמץ הלאומי לטובת השטחים הכבושים מזה דחפו את ראשי המחלקה להתיישבות של הסוכנות היהודית, שרובם היו אנשי מפא"י, להפנות את תשומת הלב הלאומית בחזרה לגליל. רענן וייץ, ראש המחלקה להתיישבות של

בעתיד יישובי קבע" (סופר ופינקל 1988 : 12). ההצעה קרמה עור וגידים, והמפעל, שתוכנן על ידי המחלקה להתיישבות של הסוכנות היהודית, אושר לביצוע ב-30 באפריל 1979. יעד התוכנית היה הקמת 30 מצפים בגליל בתוך שמונה חודשים (מפה 5). גורמים ומוסדות שונים היו שותפים להקמת המפעל, כל אחד עם יעדיו שלו. למרות זאת אפשר לזהות חמישה יעדים מרכזיים למפעל, גם אם לא צוינו ישירות ככאלה בעת ההקמה:

יעד מרחבי טריטוריאלי – הגדלת שטח הקרקעות שבידי האוכלוסייה היהודית ובלימה של השתלטות האוכלוסייה הערבית על קרקעות המדינה על ידי נוכחות יהודית בגליל. יעד גאופוליטי לא מוצהר היה מניעת רצף טריטוריאלי ערבי בגליל, באמצעות הקמת גושי התיישבות יהודית כטריזים בין-גושים ערביים. אישור לכך נמצא בתוכנית המגירה של המחלקה להתיישבות ב-1978 ("החוברת הצהובה"). כל היישובים המתוכננים היו בין הרצפים הפיזיים של היישובים הערביים בגליל התחתון.

יעד דמוגרפי – היה ברור מתחילה כי הקמת המצפים לא תפתור את בעיית הדמוגרפיה היהודית בגליל, והמטרות שהוגדרו בתחום זה היו:

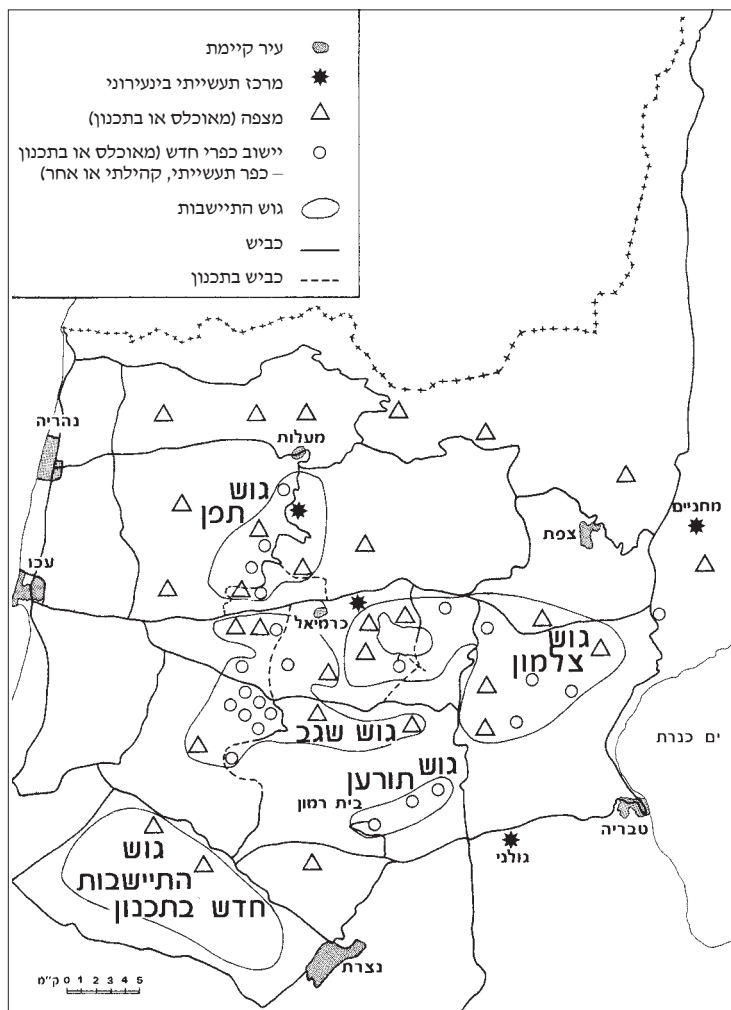
- שיפור מאזן ההגירה היהודי בגליל על ידי הגירה מאזורים אחרים בארץ
- סיוע בפתרון בעיית דור ההמשך של מושבי הגליל
- משיכה וקליטה של עולים חדשים ליישובים

שני היעדים הנזכרים היו יעדים מרכזיים ומוצהרים של התוכנית, ואלה הנזכרים בהמשך היו יעדי משנה נוספים:

הקמת צורות התיישבות חדשות – הקמת יישובים כפריים לא סטנדרטיים, שאינם על בסיס חקלאי, כמענה לצורך שהעלו התושבים בשטח.

בתחום הביטחוני – עיבוי גבול הלבנון (בגזרה לא התגוררו כלל ערבים ישראלים).

בתחום הפוליטי – שינוי בסדרי עדיפויות הממשלה על ידי התמקדות בגליל, אל מול הדגש שהיא שמה על התיישבות רבתי ביהודה ושומרון (זאת על פי תפיסת עולמה של מפא"י, לימים המערך ואחר כך העבודה, מפלגה שרענן וייץ נמנה עם חבריה (ליפשיץ ולוי-יון 1992 : 4-181)). רוב היישובים באזור הגליל שהוקמו במסגרת מפעל המצפים



מפה 5: ההתיישבות בגליל ההררי 1980 (מקור: סופר ופינקל 1988, מפה 3)

עלו על הקרקע בראשית שנות השמונים. רובם הוקמו כיישוב קהילתי וקצתם כקיבוץ או כמושב. רוב היישובים מרוכזים בשטח שלימים הוגדר כמועצה האזורית משגב. המועצה הוקמה בסוף 1982 כדי לספק מסגרת אדמיניסטרטיבית ומוניציפלית ליישובים החדשים באזור ולסייע במישרין ובעקיפין לשליטה על הקרקעות ולעצירת הבנייה הבלתי חוקית במרחב זה. בשנת 2008 ישנם בשטח המועצה 29 יישובים יהודיים מתוכם 22 יישובים קהילתיים, ושישה יישובי בדווים. שאר המצפים פרוסים בשטחן של מועצות אזוריות אחרות בגליל (לדוגמה, לפידות, נטופה, קדרים, מתת, גיתה, עמוקה וצבעון).

מתודולוגיה

הנחות העבודה

- בישראל ובעיקר בקרב בני נוער שוררת אווירה "פוסט-ציונית" המביאה בין היתר לשימת דגש על רווחת ה"אני" וממילא פוגעת בערכים כמו שירות לאומי.
- כדי לשמר את מפעל ההתיישבות במשגב ובצפון כולו נדרשת המשכיות לאוכלוסייה המזדקנת בדמות הזרמת צעירים לאזור על מנת לפתחו ולהרחיבו.

בעבודה זו אנסה לבחון את הנושא דרך שתי שאלות:

- מהן מגמותיו של הדור הצעיר במשגב, האם הוא בוחר לעזוב את האזור ולאן, ומה הסיבות העיקריות לכך?
- עד כמה משמש מרכז הארץ מוקד משיכה לצעירי המצפים במשגב?

לשם בחינת הנושא נאספו נתונים בכמה אופנים: לימוד חומרי מחקר קודמים בנושא ההתיישבות בגליל בכלל ומפעל המצפים בפרט; ניתוח פרסומים של הלשכה המרכזית לסטטיסטיקה; ניתוח מסמכים ונתונים של המועצה האזורית משגב; הפצת שאלונים בקרב משפחות ביישוב גילון וניתוחם; מתן שאלונים לבני נוער ובוגרים מיישובים אחדים במשגב (השוהים במשגב או מחוצה לה) וניתוחם; קיום ראיונות עם גורמים שונים מקרב התושבים ובעלי תפקידים במועצה.

נבחנו שלוש קבוצות עיקריות:

1. 56 משפחות מהיישוב גילון. הן ענו על שאלון, חלקו פתוח וחלקו מורכב משאלות שיש לבחור בעבורן את התשובה הנכונה או הקרובה ביותר. שאלון זה שימש להבנת התמונה הכללית של התחושות והמציאות של המשפחות והבוגרים, וסייע בהכנת שאלון ממוקד יותר, שמילאו הבוגרים (נספח א').
2. קבוצה של כ-700 בוגרי בית הספר התיכון במשגב. נבחרו בני גיל 27 ומעלה אשר אותרו וכתובתם העדכנית ידועה. הכתובת שימשה למיפוי תמונת ההגירה ממשגב – כמה עזבו ולאן.

3. קבוצה של 60 בוגרים בני 23 ומעלה מיישובים שונים אשר עזבו את משגב. הם ענו על שאלונים נפרדים ואלה נותחו סטטיסטית לשם הבנה מעמיקה יותר. המחקר בוצע בחצי הראשון של שנת 2008, והנתונים שנאספו מתייחסים בדרך כלל לשנים 2007 ו-2008 (נספח ב').

פרק ראשון: תמונת מצב דמוגרפית

בהגדרת מטרותיו של מפעל המצפים נאמר מפורשות שהיישובים שיוקמו במסגרתו לא יפתרו את הבעיה הדמוגרפית בגליל. כאמור במבוא הוגדרו מספר יעדים צנועים יותר.

- שיפור מאזן ההגירה בגליל על ידי הגירה מאזורים אחרים בארץ
- סיוע בפתרון בעיית דור ההמשך של מושבי הגליל
- משיכה וקליטה של עולים חדשים

בלוח 1 יש נתונים על שיעור היהודים במחוז הצפון. ניתן לראות בבירור כי בשני העשורים האחרונים קיים רוב ערבי במחוז הצפון כולו, רוב ההולך וגדל עם השנים. ההסבר לתופעה כפול: עובדה כי הריבוי הטבעי בקרב האוכלוסייה הערבית גבוה משמעותית מהריבוי הטבעי בקרב האוכלוסייה היהודית, והעובדה שהגירה פנימית מתקיימת משמעותית בקרב האוכלוסייה היהודית וכמעט זניחה בקרב האוכלוסייה הערבית.

לוח 1: שיעור היהודים במחוז צפון בשנים 1979-2006

שנה	מספר הערבים	מספר היהודים	שיעור היהודים
1979	286,900	307,200	52%
1983	329,100	327,000	50%
1990	395,900	383,300	49%
1992	423,600	425,700	50%
1995	477,700	460,500	49%
2005	624,300	523,400	46%
2006	635,600	527,700	45%
2006 (יהודים ואחרים*)	635,600	567,800	47.2%

מקור: למ"ס, שנים שונות
* עולים שאינם יהודים ממדינות חבר העמים

התמונה נראית אחרת כאשר בודקים את שיעור היהודים בגליל התחתון בלבד. בשנת 2006 היה שיעור הגידול השנתי במחוז הצפון בקרב האוכלוסייה היהודית 0.8% ובקרב האוכלוסייה הערבית 2.1%. בהתבוננות קדימה, לא נראה שינוי משמעותי במגמות כפי שהן מוצגות. בדיקת פירמידת הגילים של האוכלוסיות השונות מצביעה על כך

שהאוכלוסייה הערבית צעירה יותר מזו היהודית, כך שמגמת הגידול הטבעי במגזר הערבי רק תתחזק. בסוף 2006 היו ביישובי המועצה האזורית משגב 20,600 תושבים, מתוכם 69% יהודים ו-31% ערבים ואחרים (לוח 2).

לוח 2: שיעור היהודים בגליל התחתון בלבד – אזורים טבעיים כרמיאל, שפרעם, נצרת

שנה	יהודים	%	אחרים	%	סה"כ
2003	119,900	22.2%	419,000	77.8%	538,900
2003	131,300*	24.3%	407,600	75.7%	538,900
2007	121,100	21.2%	449,200	78.8%	570,300
2007	133,800*	23.5%	436,500	76.5%	570,300

* יהודים ואחרים (עולים שאינם יהודים ממדינות חבר העמים) (למ"ס, שנתונים סטטיסטיים 2007, 2003, 2004).

מלוח 3 עולה כי קיימת עלייה אטית במספר התושבים במשגב ושיעור היהודים בהם עולה במעט, אך לא משתנה משמעותית. בשנים 1995-2001 היה שיעור הגידול השנתי בקרב היהודים כ-3% שנתי (ירידה לעומת שנים קודמות), ובשנים 2001-2002 ירד שיעור הגידול השנתי בקרב האוכלוסייה היהודית לכ-0.5%. ירידה זו אפשר לנעוץ באירועי אוקטובר 2000, אז היו היישובים היהודיים באזור משגב במוקד ההתרחשויות.

עם זאת, בבחינת השנים 2004-2006 נראית חזרה לערכי הגידול בקרב האוכלוסייה היהודית של סוף העשור הקודם, דהיינו 3.7%-4% (למ"ס, פרופילי משגב). נתונים אלה משקפים עלייה שנובעת לאו דווקא מהריבוי בלבד אלא מכניסת משפחות חדשות חדשה למשגב.

לוח 3: שיעור היהודים במשגב בשנים 2003-2006

שנה	מספר התושבים	שיעור היהודים
2003	18600	68%
2004	19200	68.4%
2005	19900	68.8%
2006	20600	69%

פרק שני: דור ההמשך במצפים – ניתוח ממצאי הסקירה

נתוני הגירה

רוב היישובים באזור המועצה הוקמו בשנות השמונים והתשעים של המאה ה-20 ואוישו בידי זוגות צעירים הורים לפעוטות. ההורים התבגרו ואתם הילדים – דור ההמשך. בשנת 2008 עומדים יישובים רבים בפני הדילמה של שילוב המתבגרים ביישובים. אי-שילובם עלול להצר את פירמידת הגילים. בחינה של הפירמידות הרלוונטיות לשנים 2003-2006 מצביעה על ירידה בשיעורי הגילאים הצעירים (0-9) במשגב ל-21.7%. חשוב לציין כי נתון זה כולל את האוכלוסייה הבדווית בשטח המועצה, אשר בה שיעור הילדים הצעירים גדול, בהשוואה ליהודית, מה שמדגיש עוד יותר את הירידה בקרב היהודים.

בקרב הנוער הבוגר יותר, בגילאים 10-19, המצב בשנים אלו לא השתנה משמעותית והוא נע סביב 23%. בקרב המבוגרים קיימות תנודות קלות מאוד בגילים 30-45. אך קיימת עלייה ברורה בגילאי 45 ומעלה: מ-16.9% בשנת 2003, ל-19.7% בשנת 2006.

המשך מגמה זו נובע מהתבגרות האוכלוסייה הוותיקה ביישובי מועצה ומעליית גיל הנקלטים החדשים ביישובי משגב, הנובעת בעיקר מביטול ההטבות הכלכליות והסיוע בבניית בית (סיוע בעלויות לפיתוח שטח, לתשלום למנהל מקרקעי ישראל וכו').

בשנת 2003 חלה ירידה חדה בהטבות דיור הניתנות בפריפריה בשל ביטול מענקי רכישה באזורים אלה. תקציב ההטבות ירד מ-650 מיליון ש"ח בשנת 2002 ל-255 מיליון ש"ח בשנת 2004 (7% מסך עלות ההטבות לפריפריה) (צדיק וקורצשטיין 2007: 8). כתוצאה מכך מגיע זוג צעיר לבית קטן יחסית במחיר של כ-1.0 מיליון שקל, מחיר גבוה מאוד בהשוואה למקומות כמו רמת הגולן, וגבוה אפילו בהשוואה למחירי דירות יד שנייה בכרמיאל, שם מחיר של בית בגודל מקביל הוא כ-750,000 שקל (במחירי תחילת 2008).

ההטבות שהיו נהוגות בעבר אפשרו לזוגות צעירים לעבור לגליל ולבנות שם את ביתם. בתנאים ובעלויות של היום, רוב הזוגות שביכולתם להגר ליישובי משגב הם מבוססים, ומטבע הדברים מבוגרים יותר.

בעבר הצטרפו לגילון משפחות צעירות יותר, גילאי 20-30; כיום ממוצע הגיל של המשפחות הבאות ליישוב הוא 40. מעניין שכל ההורים בגילון (שם נערך סקר מיוחד בקרב 55 משפחות), הביעו רצון שילדיהם יחיו במושב. בעיני ההורים, משגב לא רק מאפשרת איכות חיים וקרבה למשפחה אלא גם תורמת בעצם קיומה לייחוד הגליל (לוח 4).

לוח 4: מאפייני גילם של המשפחות שנקלטו במשגב ב-2005-2007

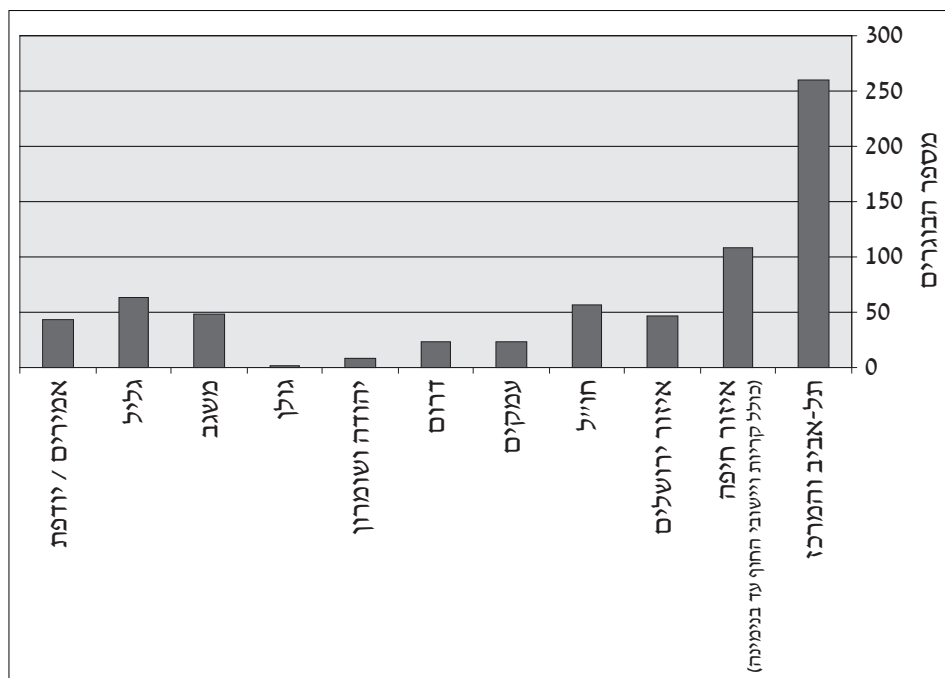
גיל הפונים	מספר משפחות שנקלטו	
30-20	24-20	
40-31	128-85	גיל ממוצע למועצה כולה 40
50-41	49-33	

מקור: ועדת קבלה אזורית

נשאלת השאלה, מדוע הנוער הצעיר עוזב את משגב ולאן הוא פונה? לאן הולך הדור הצעיר ומה מגמותיו? האם הוא מתעתד לחזור ולגור במשגב או בגליל?

באיור 1 סווגו בוגרי בית הספר הניסויי העל-יסודי במשגב, אשר כתובתם ידועה, על פי מקומות מגוריהם בארץ או בחו"ל, נכון לשנת 2006. הובאו בחשבון ילידי שנת 1971-1980 כלומר בוגרים בני 27-36, מתוך הנחה שהם נמצאים בשלב של חייהם שבו הם מתחילים להתמסד, ושרובם כבר עברו את השלב של טיול בחו"ל, לימודים ושאר הרפתקאות. כמו כן סווגו בוגרים הגרים באמירים ובiodפת – 44 במספר, בהסתייגות: שני יישובים אלה ובעיקר יודפת הם בגדר תופעה חריגה מבחינת הבנים והבנות החוזרים ליישוביהם, אם בשל האופי הייחודי להם ואם בשל הסדרים מיוחדים שיש בהם לבנים חוזרים. ואכן, שיעור הבנים החוזרים בהם גבוה במיוחד (ביודפת – עשרות אחוזים), והם אינם מאפיינים את יישובי האזור כולו.

באיור 1 נראה בבירור, כי הקבוצה הגדולה (416 איש), של בוגרי משגב בגיל 27 ומעלה מתגוררת בשלושה מקומות עיקריים: תל אביב ואזור המרכז – 260 שהם 37% מכלל הבוגרים, אזור חיפה וחיפה העיר – 109 שהם 15.5% מכלל הבוגרים ואזור ירושלים



איור 1: 700 בוגרי משגב (בגילאי 27 ומעלה) על פי אזורי מגוריהם ב-2007

והעיר ירושלים – 47 שהם 6.7% מכלל הבוגרים, ובסך הכול כ-60% מכלל הבוגרים מתגוררים בערים הגדולות של ישראל. העובדה כי אדם מתגורר באחד מאזורים אלה מעידה בדרך כלל שהוא עובד, לומד ומנהל את חייו בו. אזורים אלה הם הגלעין הרחב של מדינת ישראל. אזור הגלעין של ישראל הוא שטח המשולש התחום בין שלושה קודקודים בשלושה אזורים מרכזיים: חיפה, תל אביב וירושלים (גרדוס 2008). כיום ניתן להתייחס אל הגלעין כמרחב הכולל בתוכו גם את האזור הדרומי יותר בקו החוף – ואל אשדוד כאל הקודקוד הדרומי של אותו משולש.

מנתוני הלמ"ס עולה, כי במחוז חיפה מתקיימת הגירה שלילית כבר שנים רבות, הגירה שהיא כולה יהודית, עד כדי כך שהיא מעלה את השאלה, אם חיפה עדיין שייכת לגלעין של ישראל או שמא לשוליים, וכיצד מתיישבת עובדה זו עם ההגירה ממשגב לחיפה. טענה רווחת היא, כי ישראל קטנה מדי ולכן אין מקום להגדרות של גלעין ראשי וגלעיני משנה. ואולם סופר וביסטרוב טוענים כי חיפה היא חלק מהשוליים של ישראל לפי ממדים רבים ובהם ממד ההגירה השלילית. לטענתם, חיפה ובאר שבע הן גלעיני משנה פריפריאליים (סופר וביסטרוב 2008).

בעבור 16% מצעירי משגב שהיגרו לאזור חיפה, העיר חיפה היא גלעין משנה. גלעין זה משרת את הצפון ומושך אליו תושבים מהשוליים הרחוקים בצפון בשל אפשרויות התעסוקה וההזדמנויות שבו, כגון תעשיית ההייטק, הנמל והכלכלה סביבו, שלושת בתי החולים שבחיפה, אוניברסיטת חיפה, הטכניון, מכללה לחינוך ומוסדות לימוד נוספים ומוסדות ציבור. אפשרות נוספת להסבר התופעה של הגירה משמעותית לאזור חיפה היא שחיפה היא המקום העיקרי שממנו יצאה האוכלוסייה המיישבת כיום את יישובי משגב. לפחות בשנים הראשונות, רוב אוכלוסיית המתיישבים במשגב (72%), מקורה ממחוזות הצפון וחיפה (סופר ופינקל 88 : 62). ייתכן כי הסיבה לקשר ההדוק בין תושבי משגב לערים ולשכונות שמהן הגיעו היא קשרי משפחה, חברים, קשר פסיכולוגי וקרבה גאוגרפית למשגב.

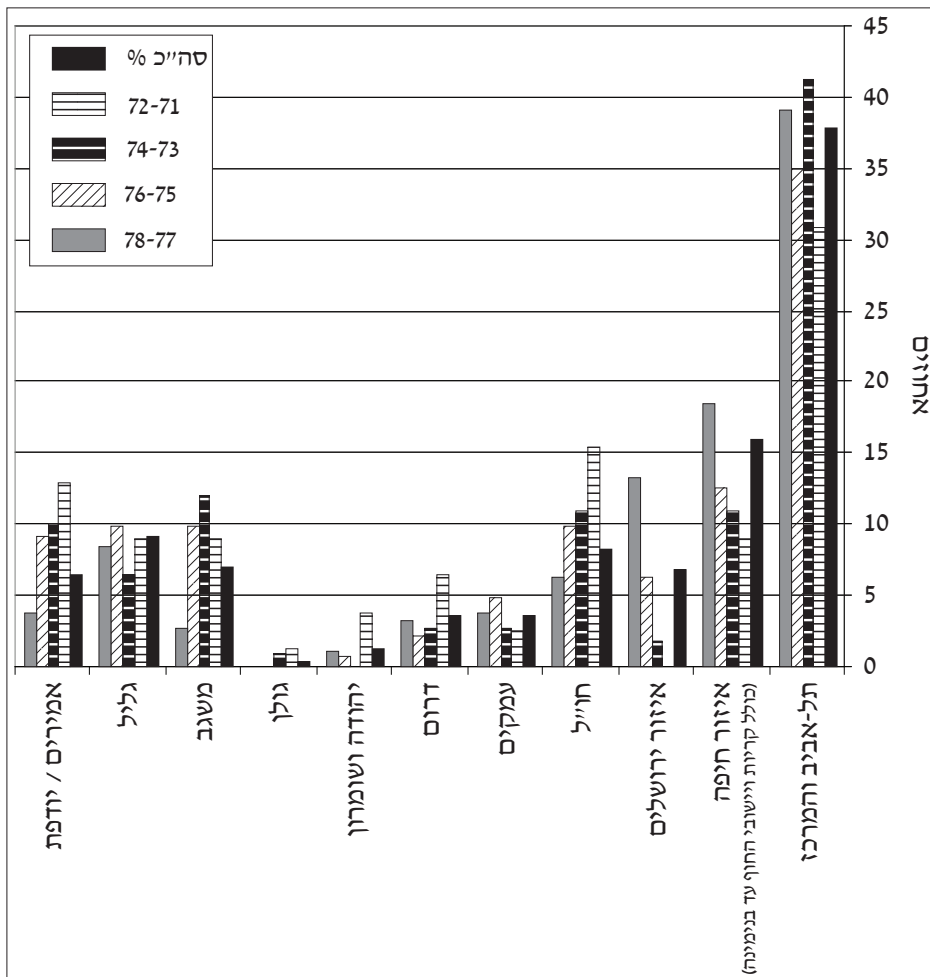
שיעור הבוגרים שנשארו בגליל הוא 22.6% (להוציא את שתי האוכלוסיות הייחודיות של בוגרי היישוב יודפת ואמירים – 6.4%). שיעור הנשארים במשגב הוא 7% (נתון ברמת סמך נמוכה יחסית). ההערכה היא כי מספר הבוגרים המתגוררים באזור משגב נמוך יותר, שכן בוגרים לא מעטים דואגים לכך שכתובתם תהיה כתובת ההורים במשגב, לצורך שמירת קשר עם המועצה (אשר אספה נתונים אלו), למרות שלמעשה הם חיים במקום אחר. חשוב לציין כי בלוח מיוצג אחוז גבוה מאוד של בוגרים (שאותרו על ידי המועצה ושכתובתם ידועה), ובשאר הגליל 9.2% מהבוגרים.

באיור 2 אפשר לראות את שיעור הבוגרים שהיגרו ממשגב לאזורים השונים על פי שנת לידתם (1971-1978). בולט בנתונים האחוז הגבוה של בוגרים שבחרו להגר לאזור המרכז: כ-40%. לחיפה ולירושלים מהגרים צעירים יותר, ואילו לחוף היגרו הבוגרים יותר בני משגב, אמירים ויודפת הבוגרים יותר נשארו ביישובים, ומקרב הגילאים הצעירים נשארו מעטים יחסית.

הגורמים להגירה

במחקר על גורמי הזיקה של בני הקיבוץ לקיבוציהם ועל סיבות לעזיבתם זיהה לויתן (1983) גורמים המתייחסים לסוגי ארגונים שונים: יישוב מגורים, מקום עבודה, מועדון חברתי. לצורך העניין נניח שמצפה ויישוב-קהילתי הם ארגון, ולאור זאת נסווג את גורמי העזיבה של בני המצפים על פי הקריטריונים שקבע לויתן, לפי קבוצות מרכזיות:

- סיפוק צרכים ראשוניים גופניים: תנאי מחיה (מזג אויר קיצוני, שקט, נוחיות)



איור 2: שיעור הבוגרים שהיגרו לאזורים שונים על פי שנת הלידה (נכון לשנת 2007)

- סיפוק צרכים חומריים למיניהם: מקום עבודה, רמת שכר, מצב כלכלי, רמת חיים ואחרים
- מצב חברתי: תחושה חברתית טובה בארגון היוצרת משיכה של הפרט לארגון, וכך גם עוצמת הקשרים החברתיים
- יכולת השפעה ויקרה: ככל שהארגון יאפשר לפרט השפעה רבה יותר על המתרחש בו, או שיוקרתו בארגון רבה יותר, כך ירבו סיכוייו להישאר בו
- התפתחות אישית: כאשר הארגון מציע לפרט אפשרויות להתפתחות אישית, ליצור, ללמוד ולהתפתח, קטנה ההסתברות לעזיבה

- הזדהות: ככל שאדם יזדהה יותר עם מטרות הארגון וערכיו, כך תגדל ההסתברות להישארותו בו

גורמים אלה אינם פועלים כולם כאחד. בארגונים שונים ולגבי פרטים שונים פועל צירוף זה או אחר שלהם, צירוף שיש בו גורמים מושכים וגורמים דוחים, ושקלולם מביא אדם להחלטה להישאר או לעזוב. קריטריונים אלה סייעו בבניית השאלון שנועד לסייע בהבנת תחושות הבוגרים שעזבו את אזור משגב והגליל.

השאלון שנבנה ניתן ל-60 בוגרים (המשיבים היו גילאי 23-34). הם ענו על השאלות בסולמות הערכה של 1 עד 5. השאלות נגעו לפרמטרים שונים של חייהם במשגב ושל מקום מגוריהם בעת מילוי השאלון. 60 המשיבים באים מהמקומות הבאים:

מקום יישוב נוכחי	שיעור המשיבים (באחוזים)
חיפה	33.3
המרכז	24.6
חוו"ל	15.8
דרום	14.0
העמקים	7.0
ירושלים	5.3
סה"כ	100

באיור 3 מופיעות סיבות לעזיבת הבוגרים (אשר ענו על השאלון) את משגב. בחירת הסיבות בשאלון נעשתה בעקבות כמה ראיונות עם בוגרים, והמשיבים התבקשו לדרג את הסיבות בסולם של 1-5. נמצאו שלוש סיבות עיקריות:

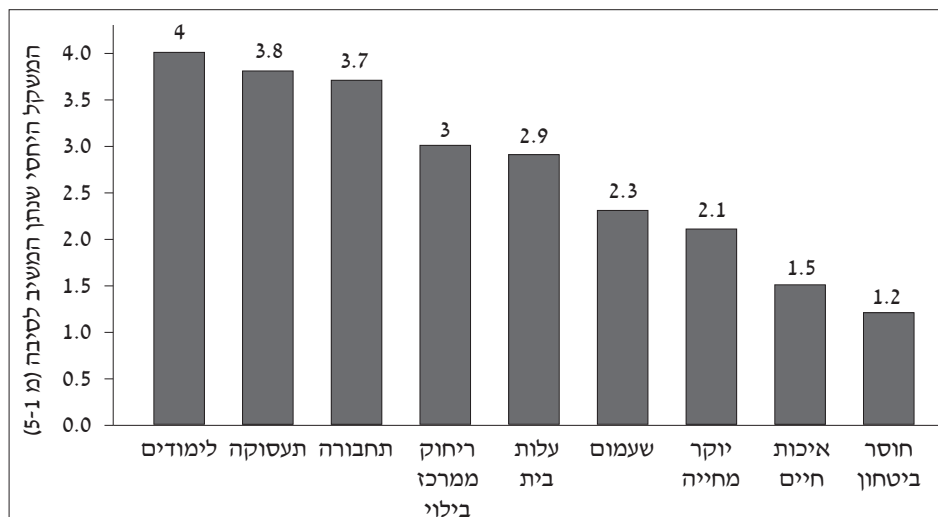
1. לימודים (4)
2. תעסוקה (3.8)
3. קשיי תחבורה (3.7)

הסיבות הבאות מבחינת חשיבותן הן:

4. ריחוק ממרכזי בילוי (3)
5. עלות גבוהה ברכישת / בניית בית (2.9)

מشتי הסיבות הבאות אין להתעלם. למרות היותן נמוכות בדירוג (מתחת לממוצע) קיימת הלימה ביניהן ובין הסיבות הקודמות:

6. שעמום (2.3)
7. יוקר מחיה (2.1)



איור 3 : הסיבות לעזיבה ממשגב (על פי המשיבים לשאלון)

נבחן את שלוש הסיבות העיקריות על פי גיל המשיבים:

לימודים : הראינו קשר בין צעירים שעברו לירושלים וחיפה.

תעסוקה : נושא התעסוקה דומיננטי בהחלטה לעזוב את משגב, והשפעתו הולכת ועולה עם הגיל. הסבר אפשרי לכך הוא, שבגיל צעיר יותר אנשים מוכנים להתפשר על מקום התעסוקה ו/או מוצאים עבודה בקלות יחסית. אפשרות נוספת היא שבגיל צעיר מוטרדים פחות מנושא זה, מכיוון שהנשאלים הם עדיין בשלב הלימודים.

תחבורה : חשיבותו של נושא זה בינונית בגילאי 23 ו-24 (3.33) ועולה משמעותית מגיל 25 ומעלה (יותר מ-4). גם בקרב הבוגרים שנשארו לחיות במשגב עולה נקודה זו כקושי משמעותי.

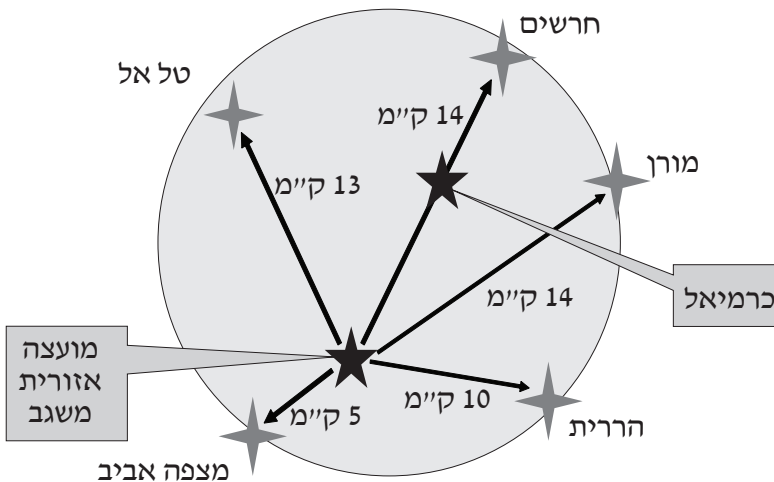
ניתן לחלק נושא זה לשניים: תחבורה בתוך המועצה, המשפיעה בעיקר על הצעירים והנוער (הסעות למוסדות החינוך, נסיעות לחברים, לחוגים), ותחבורה מיישובי המועצה החוצה, בעיקר למקום השירות בצבא, למוסדות חינוך להשכלה גבוהה ולמקומות העבודה. קושי מסוג זה בא לידי ביטוי ומשפיע בעיקר על גילאי 18 (משרתי הצבא) ומעלה. לפי נתוני הלשכה המרכזית לסטטיסטיקה, במשגב 2,534 משפחות ו-5,364 כלי רכב מנועיים, כלומר ממוצע כלי הרכב למשפחה הוא 2 בקירוב, עובדה הנמצאת

בהלימה לקושי המדווח בנושא תחבורה ולנושא יוקר המחיה (בשל הצורך להחזיק שתי מכוניות).

היישובים בשטח המועצה האזורית משגב מפוזרים כמתואר באיור 4. בתוך המעגל המייצג את הפריסה, הטווחים המצוינים הם בקו אווירי, ומובן שטווחי הנסיעה ארוכים משמעותית מהאוויריים.

נושא התחבורה בתוך משגב מטריד את הנוער והבוגרים כאחד. הנוער חייב בנסיעה ארוכה יחסית (בדרך כלל יותר מחצי שעה) לבתי הספר, לחוגים ולפעילויות באזור המועצה, והנטל נופל על ההורים. הקושי הגדול של בני הנוער מתחיל עם הגיעם לכיתות התיכון הגבוהות ("א", "ב"), אז משתנים הרגלי הבילוי והחברה כפי שמשתקף בעמודה 3, "ריחוק ממרכזי בילוי", באיור 3. השאיפה "לצאת החוצה" למקומות כמו נהריה, הקריות, חיפה ואף רחוק יותר מאלצת את הצעירים למצוא פתרונות לנושא, והם מרגישים מוגבלים יחסית. בשלב השירות הצבאי נדרשת בדרך כלל מהחיילים נסיעה ארוכה. אמנם המצב השתפר משמעותית עם שיפור שירות הרכבות, ותחנת הרכבת בעכו משמשת לחיילים נקודת מוצא יעילה מאוד לכל הארץ, אך ההגעה אליה כרוכה בהסעה פרטית, בטרמפים או בתחבורה הציבורית הפועלת בתדירות נמוכה יחסית.

לאחרונה עלה שוב נושא הקמת הרכבת לכרמיאל, אשר היה נותן פתרון חלקי וסביר

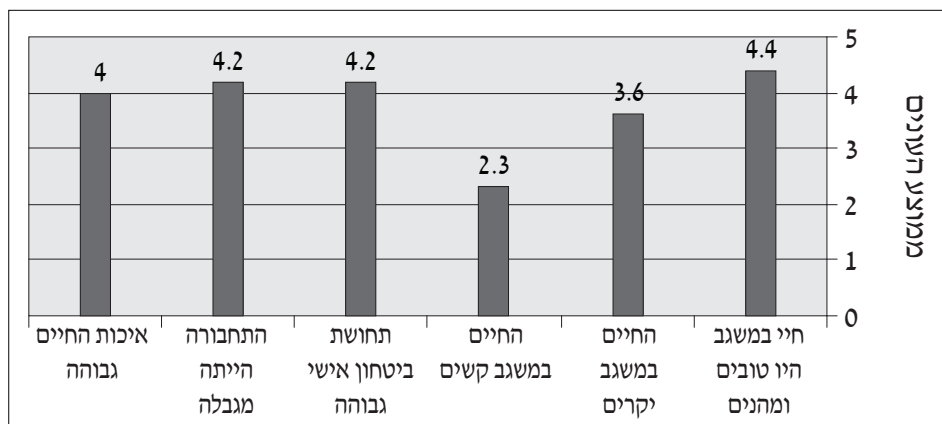


איור 4 : שרטוט סכימטי של פריסת היישובים במועצה אזורית משגב

לפחות לנסיעות הארוכות, אך כפי שהוא עלה כך הוא ירד מסדר היום. למיקומה של העיר כרמיאל בין יישובי משגב יש לתת שימת לב מיוחדת. עיר זו, גם אם אינה קשורה ליישובי המועצה מבחינה מוניציפלית, נמצאת מבחינה גאוגרפית בלב קבוצת יישובי משגב, ובכך מהווה בעצם מרכז משמעותי בעבור חלק ניכר של התושבים (ראו גם במפה 1). מרכזיות זו מתבטאת במקומות עבודה, בילוי ותרבות, לימודים, קניות ועסקים.

מאיו 5 ניתן להפיק כמה נתונים:

- תחושתם הכללית של הבוגרים שעזבו את משגב לגבי היישובים שבהם גדלו טובה מאוד. בכל הפרמטרים שהם נשאלו, התשובות מעידות על נוער שבמבט לאחור, ובראייה סובייקטיבית, חי באיכות חיים גבוהה.
- יוקר החיים בראייתם בינוני ברמתו (3.6).
- הקושי שבנושא התחבורה כפי שעלה מאיו 3 חוזר כאן (סיבות לעזיבה) ונדון בהרחבה.
- תחושת הביטחון האישי גבוהה מאוד – ממוצע 4.2. נבדקו תשובות הבוגרים בחתך גילאים, על מנת לבחון אם אירועים כגון אירועי אוקטובר 2000, שבהם יישובי משגב היו נצורים כמה ימים, היו נקודת שינוי וגרמו לירידה בתחושת הביטחון. הנתונים לא הצביעו על השפעה של אירועים אלה ואחרים על תחושת הביטחון לטווח ארוך ולא היו גורמים לעזיבה של נוער.
- הבוגרים שעזבו מעידים כי הוריהם מרוצים במשגב במידה רבה מאוד (4.3). תשובה זו היא גורפת וגבוהה גם כאשר נבחנה בחתך של גילאים שונים וגם בחתך היישוב שבו גרים ההורים. כני"ל הערכתם של הבוגרים שעזבו על איכות האוכלוסייה במשגב, בהשוואה למקומות אחרים. התופעה של הזדקנות האזור שנדונה לעיל אינה משתקפת בצורה ברורה מהשאלונים, אולי משום שלעת עתה למתבונן מתוך הקבוצה קשה לראותה, שכן ממוצע הגיל אינו גבוה יחסית. למשל, נכון ל-2007 טרם נדרש מעון לקשישים במועצה. לכשזה יידרש, המועמדים להשתכן בו יהיו רבים בהרבה מהמקומות שיכיל ותתחיל נהירה החוצה מהאזור. בבוא העת זו תהיה סיבה נוספת וחדשה להגירה השלילית.



איור 5 : סיפוק צרכים ראשוניים (גופניים וחומריים) בראיית בוגרים שעזבו

שאלות אחדות התייחסו לתחושת השליחות וההזדהות של הבוגרים שעזבו. נחזור ונציין כי יעדי המצפים היו שמירת הקרקע המוחזקת בידי יהודים ושיפור המאזן הדמוגרפי בגליל. ואולם, יעדים אילו כלל אינם מופיעים בחזון המועצה האזורית משגב בהווה. לעומת זאת ניתנת תשומת לב רבה לנושאי איכות החיים, סביבה ושיתוף, וכמובן פרנסה, כמצוטט להלן (מקור: אתר האינטרנט של המועצה):

אזור סובלני מצליח וייחודי, המאפשר לכל תושביו איכות חיים, מערכת שירותים ברמה גבוהה ואיכות סביבה, תוך חתירה לעצמאות כלכלית, חלקית לפחות, במרחב מטרופוליין חיפה. האזור יהווה מקור משיכה לאוכלוסייה חדשה, ויספק פרנסה עם הכנסה מכובדת ומעניינת לתושביו.

האזור ישמר את אופיו המיוחד, שהוא כפרי ופתוח ברובו, תוך שמירה על ערכי הטבע והנוף המצויים בתוכו. חברה דינמית יזמית פתוחה ותומכת, בעלת ערכים חברתיים וקהילתיים, המצויה בהתפתחות מתמדת. שיתוף פעולה בין כל המגזרים: עיר, כפר, יהודים, ערבים, משמש מפתח להשגת היעדים ביעילות מרבית.

נראה אפוא שאת בני הנוער העוזבים לא מעסיקות סוגיות ערכיות כקובעות במכלול השיקולים הן לעזיבה הן לחזור לצפון. ואכן, לשאלה אם לגור בגליל זו ציונות, השיבו הנשאלים כי זה חשוב, אך במידה רפה ולא החלטית (בציר מ-5 ל-1, התשובה הייתה 2.7). לשאלה אם הנשאל מוטרד ממספר הערבים בגליל יחסית למספר היהודים בו התשובה דומה לקודמתה – 2.6).

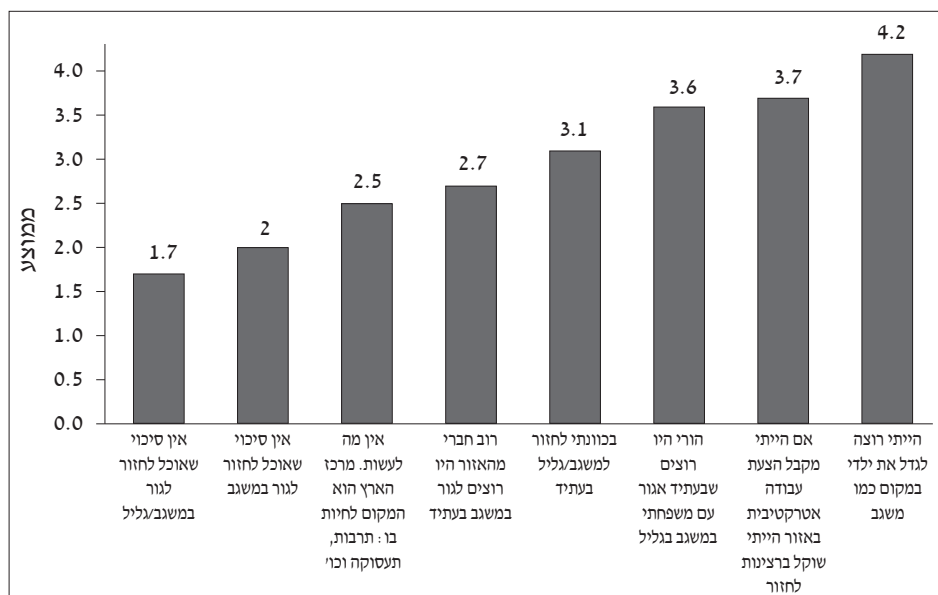
ייתכנו מספר סיבות לאדישות כלפי הסוגיות הערכיות:

- חוסר מודעות לבעיה החלה על כל הגליל בעיקר בשל המאזן הדמוגרפי החיובי בתוך שטח המועצה האזורית משגב
- אי מתן דגש לנושא בחינוך בבית הספר היסודי והתיכון
- ירידה בשימת דגש על הנושא הציוני ומולה עלייה בגישה "פוסט ציונית"

עם זאת, נוער משגב מוכיח את ציוניותו בדרכים מעוררות הערכה. רבים ממנו תורמים שנת שירות למדינה בטרם הגיוס לצה"ל (יותר מ-50% מתלמידי משגב מתנדבים לשנת שירות); הם מתגייסים ליחידות קרביות כדי 83% מכלל המתגייסים לצה"ל; שיעור גבוה זה ממקם את ביה"ס התיכון במשגב במקום העשירי בישראל (הגבוה ביותר הוא 87.09%.

פרק שלישי: ציפיות לעתיד של בני המצפים שעזבו

באיור 6 רוכזו שאלות המנסות לברר את תחושות הבוגרים שעזבו, העוסקות בעתיד הקשר שלהם עם האזור (משגב וגליל). שתי השאלות הראשונות קשורות לסביבתם הקרובה של הבוגרים שעזבו: משפחה וחברים.



איור 6: מגמות לעתיד

ממוצע הערכת הבוגרים שעזבו לגבי רצון הוריהם כי ישובו לגור במשגב או בגליל היא בינונית (3.6), ונמוכה משמעותית מטענת ההורים עצמם, אשר 100% מהם רוצים או רוצים מאוד כי ילדיהם ישובו לגור במשגב. לדעת העוזבים, חבריהם שעזבו אף הם חצויים במידת רצונם לחזור לגור במשגב או בגליל בעתיד.

כשנשאלו העוזבים אם אין סיכוי כי יוכלו לשוב ולגור במשגב או בגליל בכלל ענו בדירוג נמוך יחסית (2). כלומר, הם אינם שוללים סיכוי לכך. אך כשנשאלו אם אין סיכוי שירצו לשוב ולגור במשגב, ענו בדירוג נמוך יותר (1.7), כלומר הסיכוי גבוה יותר שהם ירצו לשוב מאשר שיוכלו לשוב לגור במשגב. התוצאה הגיונית מאוד, מה גם שמדובר בבוגרים שחלקם כבר התבססו במקומות אחרים, מה שיקשה עליהם לעזוב

את מקומם החדש ולבנות שוב את חייהם במשגב או בגליל.

שלוש השאלות הבאות ממוקדות יותר. לשאלה אם היו רוצים לגדל את ילדיהם במקום כמו משגב ענו העוזבים בחיוב בממוצע גבוה מאוד (4.2). לגבי כוונתם לחזור למשגב בעתיד ענו העוזבים בממוצע נמוך יותר (3.1), ממוצע שהוא עדיין גבוה יחסית.

לשאלה העוסקת בתעסוקה ענו העוזבים בממוצע בינוני של (3.7) כי היו שוקלים ברצינות לחזור למשגב ולגליל. אפשר להניח על סמך זה ומתוך חלק מהראיונות שנערכו עם בוגרים, כי נושא התעסוקה הוא מרכזי ובעל משמעות בהחלטתם של הבוגרים אם להישאר באזור או להגר.

סיכום

מן העבודה עולות המסקנות הבאות:

1. מרכז הארץ הוא מוקד משיכה עיקרי לבוגרים שגדלו במצפים ביישובי המועצה האזורית משגב. כ-37% מבוגרי בית הספר התיכון במשגב המאותרים, בני 27 ומעלה, גרים במרכז הארץ.

2. חיפה משמשת מוקד משיכה לבוגרי המצפים. אם כי נראה לא אחת כי אזור זה איבד את מרכזיותו בישראל והצטרף לשוליים (ומעידים על כך נתוני ההגירה השלילית מחיפה בעיקר לכיוון תל אביב), הרי בעבור בוגרי משגב, חיפה וסביבתה הן אבן שואבת מיד אחרי תל אביב והמרכז. כ-13% מכלל בוגרי בית הספר התיכון במשגב מתגוררים בחיפה ובסביבתה. יתר על כן, אזור זה אינו בגדר "מקפצה" בעבור צעירים אלה בדרך למרכז הארץ. בוגרים מיישובי משגב המתגוררים בחיפה ובסביבתה נהנים מקרבה יחסית להורים ולמשפחות בגליל, בייחוד בשלב הלימודים שלאחר הצבא. שהייתם בחיפה אינה תחנת ביניים בדרך למרכז. חיפה היא אפוא גלעין משנה במרחב הגאוגרפי הצפוני, לפחות בכל הנוגע לנוער מהצפון.

3. הסיבות העיקריות לעזיבת בני המצפים למרכז הארץ, כמו למקומות אחרים, הן לימודים, תעסוקה ותחבורה. יצוין כי נושא הלימודים דומיננטי מאוד ומאפיין את כל חתכי הגילים שנבחנו בקרב הבוגרים. הדרישה ללימודים אקדמיים (תואר ראשון ומעלה), הולכת וגדלה. אף על פי שבאזור הגליל פועלות כמה מכללות – תל חי, גליל מערבי, אוהלו (בקצרין) ובראודה (בכרמיאל) – הן כנראה מציעות פתרון חלקי בלבד לביקוש ללימודים אקדמיים באוניברסיטאות היוקרתיות בחיפה, בתל אביב, בירושלים ובבאר שבע.

יישובי המועצה האזורית משגב ממוקמים גאוגרפית בשוליים, אך תושביהם אינם תושבי שוליים אופייניים. מצבן הכלכלי של המשפחות טוב יחסית, יישובי המועצה מוגדרים על ידי הלשכה המרכזית לסטטיסטיקה כאשכול 6 (מתוך 10), מדד המבטא את הרמה החברתית-כלכלית, השכר הממוצע לשכיר בשנת 2006 היה 8,886 ₪, לעומת 8,579 ₪ לשכיר בהרצליה ו-5,752 ₪ בכרמיאל השכנה (למ"ס, רשויות מקומיות בישראל, 2006 פרסום 1315). מערכת החינוך נחשבת למערכת טובה ואיכותית, והתושבים משתתפים

במימונה. אחוז הזכאים לתעודת בגרות מקרב כיתות י"ב בשנת 2006 היה 69.8% לעומת 58.8% בכרמיאל, 65.2% בחיפה, 69.2% בהרצליה ו-53.4% זכאים בקרב כיתות י"ב בכל הארץ (למ"ס 2006, פרסום 1315). מצד אחד קיים אינטרס מובהק להשאיר את בוגרי האזור במשגב או בגליל. מצד שני, יכולתן הכלכלית וערכיהן התרבותיים של המשפחות מעודדים לימודים והשכלה גבוהה, וזה גורם להגירה שלילית מיישובי משגב של צעירים לצורך לימודים (איור 3). הגירה זו זמנית לכאורה, אך גלומה בה האפשרות להפוך לעזיבה מוחלטת.

תעסוקה: נושא התעסוקה משמעותי אף הוא בהחלטה לעזוב את משגב, והשפעתו הולכת ועולה עם גיל הבוגרים. ייתכן שבגיל צעיר יותר הם מוכנים להתפשר על מקום העבודה ו/או מוצאים תעסוקה בקלות יחסית. גם ייתכן שבגיל צעיר, שבו הם עדיין בשלב הלימודים, הם מוטרדים פחות מנושא זה. ואולם, ברור שיש לפתח את האזור וליצור בו מקומות עבודה, בעיקר בתחומי ההייטק והתוכנה. צורך זה, המקבל ביטוי חריף בכל שאלוני המשפחות שמולאו, קל יחסית למימוש בהיבטי תשתיות, בהשוואה לתעשיות אחרות, בעיקר בשל היכולת לפצות על הריחוק ממרכזים על ידי שימוש בערוצי תקשורת שונים.

תחבורה: הנושא נדון בהרחבה בפרק הקודם ולכן נציין רק כי משקלו משתנה ועולה עם הגיל, והנושא משמעותי גם בקבוצת הגילאים הצעירים במשגב.

ביטחון אישי: בקרב הבוגרים שהשיבו על השאלונים נושא זה אינו בגדר בעיה. לא הביטחון גורם לבוגרים לעזוב את היישובים, והם אינם מוטרדים מהמאזן הדמוגרפי הכללי. בניגוד מוחלט, לכך בשאלוני המשפחות שהופצו בקרב תושבי גילון, על השאלה הדנה בנושא המאזן הדמוגרפי ציינו 90% מהמשיבים כי הם מוטרדים ומוטרדים מאוד מהמצב, 7% ציינו כי אינם מוטרדים ו-3% ציינו כי אינם מכירים את הבעיה כלל, או שבחרו שלא לענות על השאלה. אף לא אחת מהמשפחות ציינה כי מי מילדיה שעזב את גילון עשה זאת בשל המצב הביטחוני. נראה שבנתונים אלו טמונה התשובה בנוגע לביטחון האישי. ייתכן כי אם הייתה השאלה נשאלת לפני אירועי 2000 והאינתיפאדה האחרונה, תשובת המשפחות הייתה מתונה בהרבה. הנוער והבוגרים הצעירים פחות רגישים לנושא מאשר הוריהם.

שיקולים ערכיים (ציונות): הבוגרים אשר עזבו רואים במגורים בגליל שליחות ציונית במידה בינונית בלבד. אין ספק שזה נוער איכותי, כפי שהוא מעיד על עצמו ומעידים

הנתונים (גיוס ליחידות קרביות, התנדבות לשנת שירות), אך עשייה ציונית מתבטאת בעיניו ככל הנראה במעשים אחרים ולא דווקא בהתיישבות בשוליים הלאומיים.

מי נשאר במשגב? כדי לבחון כמה בוגרים אכן נשארו במשגב מתוך החלטה לבנות שם את ביתם ולגדל שם את ילדיהם נבדקו כמה זוגות נשואים שלפחות אחד מהם בוגר משגב, הגרים באחד מיישובי המועצה. חשוב לציין כי נתון זה אינו זמין, חלקו מורכב מנתוני המועצה וחלקו מתחקיר שערך החוקר, ובמהלכו הלכה והתבררה התמונה: 48 בוגרים ומשפחותיהם נשארו במשגב. מספר זה כולל רק את המשפחות שנשארו ביישובי משגב עצמם ולא אלו הגרות במקום אחר בגליל או משפחות מהיישוב יודפת. למותר לציין כי מספר זה, למרות גודלו, עדיין רחוק מלספק ולמלא את היישובים בדור צעיר ונמרץ.

בשולי המחקר התבררה עוד תופעה מדאיגה – 8.3% מכלל בוגרי משגב (מגיל 27 ויותר) גרים מחוץ לישראל.

המלצות

מה לעשות כדי למנוע עזיבה למען לימודי המשך? הפתרון לנושא זה יגיע רק אם יהיה באזור מוסדות להשכלה גבוהה שיהיו אטרקטיביים דיים בעבור צעירי האזור ואף צעירים ממקומות אחרים בארץ. התהליך החל, אך הוא עדיין רחוק מלספק. תוכנית להקמת בית ספר לרפואה בגליל נרקמת בימים אלה.¹

מה לעשות כדי להקל על הניידות בצפון? לדרכי תחבורה ותחבורה ציבורית נאותה מאזור הגליל לאזורי הארץ האחרים חשיבות רבה, ופרויקטים כגון מסילת רכבת, המשך כביש 6 צפונה, הפעלת מנחתי מטוסים (הקיימים כבר) במקומות כמו אזור התעשייה דלתון ואזור התעשייה ציקלון שליד כרמיאל יקרבו את האזור למרכז ויאפשרו למי שבחרו בכך להתגורר בגליל ולעבוד באזור דרומי יותר. תחבורה זמינה בתוך יישובי המועצה ובין יישוב ליישוב חשובה אף היא והדבר ניתן לפתרון.

הצעה נוספת היא לממן בטווח הקצר דירות לסטודנטים שיישארו ללמוד ולגור בגליל, ובטווח ארוך יותר לבנות קומפלקס של דירות קטנות להשכרה, שימשו מעונות לסטודנטים ולצעירים שיחליטו לקשור עתידם עם אזור משגב והגליל.

1 אדרי יעקב, השר לקליטת עלייה ופיתוח הנגב והגליל, בהרצאתו לפני חניכי המכללה לביטחון לאומי, מרס 2008.

גורמי המועצה השונים² בהחלט מודעים לבעיה במהותה, ונעשית פעילות של חשיבה ותכנון לטיפול בה. ביישובי המועצה ישנם עוד כ-6,000 מגרשים פנויים לבנייה, וקצב הקליטה שאותו רואים כיעד הוא 400 משפחות בשנה. גם בנושא זה, אם אכן רוצים לקלוט כמות משפחות גדולה ובשאיפה בגילאים צעירים ככל האפשר (כיום הרוב הם סביב גיל 40) יש להחזיר את ההטבות והתמריצים על-מנת ליצור משיכה ולאפשר לצעירים לרכוש או לבנות ביתם באזור.

הטבות ותמריצים הם מפתח להחזרת תושבים יהודים לפריפריה. עם זאת, לא כולם חושבים כך. דוכין גם אינו מופתע מנתוני ההגירה השלילית של הנגב והגליל, למרות המענקים: "החלטות בנוגע לדיור הן פונקציה שצמודה לתעסוקה", הוא אומר, "לא ברור מדוע אנשים רוצים לטעון ברצינות, שאזורים מוכי אבטלה ומרוחקים מהמרכז ימשכו אליהם אוכלוסייה חדשה באמצעות מענקי דיור".³

ואכן יש היגיון רב בדברים אלו. יישובי שוליים שיחזקו תחום אחד אך יזניחו תחומים אחרים עלולים להיחלש במקום להתקדם. לדוגמה, עיר/יישוב/מועצה המחזקים את רמת החינוך בה אכן מגיעים להישגים מצוינים. ואולם, בוגרי מערכת החינוך של העיר נוטים שלא לחזור אליה לאחר השלמת תואר אקדמי, משום שאין בה מקורות הכנסה הולמים, איכות הדיור בה אינה מספקת ויוקר המחיה מרתיע. לפיכך, יש צורך בפתרון משולב. פתרון כזה כולל השקעה בחינוך לשם שיפורו, יצירת מקורות תעסוקה הדורשים הון אנושי (השכלה אקדמית או מענה ליזמות), עידוד דיור צמוד קרקע ברמה גבוהה ופיתוח תשתיות ותחבורה. רק שילוב כזה יבטיח צעידה ממשית קדימה באזורי פריפריה כמשגב והגליל.

שר התמ"ת אלי ישי ציין בהרצאתו,⁴ כי בכוונת ראש הממשלה ומשרד האוצר להכריז על שנת התקציב 2009 כעל שנת הפריפריה, שבה יופנו משאבי המשק לעידוד וקידום אזורי הפריפריה בדרום ובצפון. אם תתממש כוונה זו, מדינת ישראל "תזכה" מחדש באזורים נרחבים וחשובים כמו הגליל והנגב.

בעבודה זו נבחנו פרמטרים שונים בשאלונים שמולאו על ידי בוגרים בני 23 ומעלה. כדי לקבל תמונה רחבה ושלמה יותר של סיבות וגורמים אפשריים לעזיבה, מומלץ

2 שיחות עם סגן ראש המועצה דני עברי ועם רכות נושא הקליטה כוכי אוסטרובסקי.

3 <http://www.nadllan.com/mamrim/manakim.htm> המענקים בפריפריה סיפורו של כישלון, הארץ, 11/02/2005.

4 אלי ישי, שר התעשייה מסחר והתעסוקה, בהרצאתו לפני חניכי המכללה לביטחון לאומי, מרס 2008.

להרחיב את בסיס המידע ולבדוק בשיטה דומה מגמות ורצונות בקרב בני נוער בוגרי כיתות י"א-י"ב וחיילים.

מתשובותיהם של העוזבים עולה כי הדלת למשגב לא נסגרה. רבים השיבו כי היו חוזרים אם תמצא עבודה באזור, ורבים ציינו כי גם חבריהם היו עושים כך, שלא לדבר על רצונם של ההורים שהבנים יחזרו הביתה לגליל. מעטים יחסית השיבו קטגורית כי הם לא יעזבו את המרכז או "אין סיכוי שארצה לחזור". קשה לייחס חשיבות יתר לסוג כזה של עמדות, אך הן מלמדות כי יש מה לעשות בצפון על מנת למנוע עזיבה ולמשוך בחזרה צעירים ש"ירדו" למרכז.

מקורות

ספרות ומאמרים

גרדוס, י' 2006. גיאוגרפיה של מרכז ופריפריה. בתוך: י' אורי ונ' ברקוביץ (עורכים) *אי/שוויון*. אוניברסיטת בן-גוריון.

דור, א' 2004. *מפעל המצפים בגליל עשרים שנים אחרי*. חיפה: קתדרת חייקין לגאואסטרטגיה, צה"ל: המכללה לביטחון לאומי.

יהושוע, י' ות' טרבלסי. 2007. איפה לומדים המשתמטים. *ידיעות אחרונות*, 23 בנובמבר, 2-1.

לויתן, א' 1975. *גורמי הזיקה של בני הקיבוץ לקיבוציהם וסיבות לעזיבתם*. חיפה: המרכז הקיבוצי, המכון לחקר הקיבוץ והרעיון השיתופי.

ליפשיץ, ג' וי' לו יון. 1992. ההתיישבות החדשה בגליל – יעדי התכנון ומאפייניו. בתוך: *ירושלים: מחקרים בגיאוגרפיה של ארץ ישראל*, חוברת י"ג, החברה לחקירת ארץ-ישראל ועתיקותיה והמחלקה לגיאוגרפיה.

ליפשיץ, ג' 1994. תהליכי ריכוז וביזור של אוכלוסייה – מגמות בישראל, 1948-1992. בתוך: *ירושלים: מחקרים בגיאוגרפיה של ארץ ישראל*, חוברת י"ד. החברה לחקירת ארץ-ישראל ועתיקותיה והמחלקה לגיאוגרפיה.

סופר, א' ור' פינקל. 1988. *המצפים בגליל – מטרות, הישגים, לקחים*. רחובות: המרכז לחקר התיישבות כפרית ועירונית.

סופר, א' וי' ביסטרוב. 2006. *מדינת תל אביב – איום על ישראל*. חיפה: קתדרה חייקין לגאואסטרטגיה.

סופר, א' וי' ביסטרוב. 2007. *ישראל 2007-2020, על דמוגרפיה וצמימות*. חיפה: קתדרת חייקין לגאואסטרטגיה.

סיקרן, מ' 2004. *דמוגרפיה, אוכלוסיית ישראל – מאפיינים ומגמות*. הוצאת כרמל.

צדיק, ע' ואי קורצשנטיין. 2007. ניתוח שוק הדיור וכלים לעידוד הבנייה בפריפריה. הכנסת: המחלקה לפיקוח תקציבי – מרכז המחקר והמידע.

שחר, אי 1992. תפיסת גלעין-שוליים לאומיים. בתוך: ירושלים: תמורות בגיאוגרפיה של ישראל – גלעין ושוליים, משרד החינוך והתרבות תל מערכות.

הרצאות

אדרי יעקב, השר לקליטת עלייה ופיתוח הנגב והגליל, הרצאתו בפני חניכי המכללה לביטחון לאומי. מרס 2008.

בריק יצחק, אלוף במיל' – הרצאתו בפני חניכי המכללה לביטחון לאומי. ינואר 2008.

גרדוס יהודה, פרופ' – מרכז ופריפריה, הרצאה בפני חניכי המכללה לביטחון לאומי. מרס 2008.

ישי אל, שר התעשייה מסחר והתעסוקה, הרצאתו בפני חניכי המכללה לביטחון לאומי. מרס 2008.

סופר ארנון, פרופ' – קורס בגאופוליטיקה של המזרח התיכון. המכללה לביטחון לאומי. 2007-2008.

אינטרנט

http://www1.cbs.gov.il/www/publications/in_migration02/pdf/h_print.pdf
הגירה פנימית בישראל 2001-2002.

פרופילי מועצה אזורית משגב. http://www.cbs.gov.il/publications/profil_ishuvim02/pdf/558_.pdf

<http://www.misgav.org.il/817> מועצה אזורית משגב.

http://www.amedia.co.il/Show_Article.asp?DynamicContentID=12792&Me
nuID=825&ThreadID=1014013 "הצפון לא חייב להיות הפריפריה של המדינה".

<http://www.cbs.gov.il/reader> הלשכה המרכזית לסטטיסטיקה שנתון סטטיסטי.

של כישלון, הארץ, 11/02/2005, <http://www.nadllan.com/mamrim/manakim.htm>, המענקים בפריפריה סיפורו

ראיונות

אוסטרובסקי כוכי (2008), ראיון מ-22 בינואר 2008, עם האחראית על הקליטה המועצה האזורית משגב (בכתובים בידי המחבר).

מרגלית רות (2008), ראיון מ-3 בפברואר 2008, עם סגן מנהל בית הספר העל יסודי במועצה האזורית משגב, (בכתובים בידי המחבר).

עברי דני (2008), ראיון מ-18 במאי 2008, עם סגן ראש המועצה במועצה האזורית משגב, (בכתובים בידי המחבר).

אוסטרובסקי כוכי (2008), ראיון מ-18 במאי 2008, עם האחראית על הקליטה המועצה האזורית משגב (בכתובים בידי המחבר).

שיחות עם בני נוער ותושבים ביישוב גילון וביישובים נוספים במועצה.

נספח א: שאלון למשפחות

מטעמי נוחות בלבד השאלון נכתב בלשון זכר, עמכן הסליחה. כל הפרטים בשאלון זה יעובדו סטטיסטית עם יתר השאלונים ולא יועברו לכל גורם אחר.

1. המשפחה: _____
1. היישוב: _____
1. גרים במשגב _____ שנים.
2. ילדי המשפחה (כולל חיילים ובוגרי צבא בכל מצב משפחתי):

שם	בן/בת	גיל	מקום מגורים כיום	נשוי/רווק	אם לא גר במשגב, האם (למיטב ידיעתך) היה רוצה לשוב להתגורר במשגב?

3. האם הייתם רוצים כי ילדיכם ימשיכו לגור בגליל/במשגב בעתיד?

- א. כן, מכיוון ש: _____
1. _____
2. _____
3. _____
- ב. לא, כיוון ש: _____
1. _____
2. _____
3. _____

ג. בתנאי ש: _____

4. האם לדעתכם המדינה ומוסדותיה, המועצה והיישובים, מעודדים חזרת הבנים/בנות לגור בגליל?

א. כן (ציין כיצד הם מעודדים): _____

ב. לא:

5. מה לדעתכם עשוי לעודד בוגרים למגורים בגליל?
 א. ברמת המדינה: _____
 ב. ברמת המועצה: _____
 ג. ברמת היישוב: _____
 ד. ברמת המשפחה והפרט: _____
6. אם ילדיכם הבוגרים עזבו את משגב/גליל, לאיזה אזור עזבו?
 א. חו"ל
 ב. מרכז הארץ
 ג. דרום
 ד. אזור אחר ואיזה? _____
7. למה לדעתכם עזבו הבנים/ות את משגב/גליל? (ניתן לסמן יותר מאפשרות אחת)
 א. השכלה ו. מצב ביטחוני
 ב. תעסוקה ז. ריחוק משירותי בריאות
 ג. חיפשו איכות חיים ח. ריחוק ממוסדות ממשל
 ד. "שעמום" במקום ט. ריחוק מהאוניברסיטה
 ה. חינוך לילדיהם י. אחר: _____
8. האם אתם מודאגים מהמצב הדמוגרפי באזור הגליל?
 א. כן
 ב. לא
 ג. לא מכיר
9. האם כיום, לאחר עזיבת ילדכם את האזור, הוא/היא יכולים לשוב אליו אם ירצו בכך? (במידה ומדובר ביותר מבן/בת אחת שעזבו את הגליל ניתן לסמן יותר מסימון אחד בטבלה)

תודה על שיתוף הפעולה

דני מעוז
 גילון

נספח ב: שאלון לבוגרים

שלום רב,

השאלון שלפניכם נועד לצורכי מחקר בלבד. באמצעות שאלון זה נבקש ללמוד על תחושות ועמדות הבוגרים כלפי האזור בו אנו גרים. כל הפרטים בשאלון זה יעובדו סטטיסטית עם יתר השאלונים ולא יועברו לכל גורם אחר. מטעמי נוחות בלבד השאלון נכתב בלשון זכר, עמכן הסליחה.

דרג את מידת הסכמתך לאמירות בסולם 1-5, 1 = לא מסכים..... 5 = מסכים מאד.
(סמן 0 במידה והשאלה לא רלוונטית או שאין לך דעה בנושא)

כללי	1 לא מסכים	2	3	4	5 מסכים מאוד	אין דעה
1	1	2	3	4	5	0
תקופת מגורי בגליל/משגב זכורה לי כטובה ומהנה	1	2	3	4	5	0
2	1	2	3	4	5	0
מערכת החינוך במשגב בתקופה בה למדתי הייתה ברמה גבוהה	1	2	3	4	5	0
3	1	2	3	4	5	0
הורי מרוצים במשגב	1	2	3	4	5	0
4	1	2	3	4	5	0
החיים במשגב יקרים	1	2	3	4	5	0
4	1	2	3	4	5	0
החיים במשגב קשים ולא נוחים	1	2	3	4	5	0
6	1	2	3	4	5	0
רוב החברה הבוגרים שאני מכיר עזבו את משגב	1	2	3	4	5	0
7	1	2	3	4	5	0
אני חושב שלגור בגליל זו ציונות	1	2	3	4	5	0
8	1	2	3	4	5	0
תחושת הביטחון האישי שלי במשגב הייתה גבוהה וטובה	1	2	3	4	5	0
9	1	2	3	4	5	0
הקושי להגיע ממקום למקום (תחבורה) היווה מגבלה משמעותית	1	2	3	4	5	0
10	1	2	3	4	5	0
איכות החיים במשגב זכורה לי כגבוהה	1	2	3	4	5	0
11	1	2	3	4	5	0
איכות האוכלוסייה במשגב גבוהה בהשוואה למקומות אחרים	1	2	3	4	5	0
12	1	2	3	4	5	0
רוב חברי מהאזור היו רוצים לגור במשגב בעתיד	1	2	3	4	5	0
13	1	2	3	4	5	0
אני מוטרד ממספר הערבים בגליל יחסית למספר היהודים	1	2	3	4	5	0
14	1	2	3	4	5	0
האזור הולך ו"מזדקן"	1	2	3	4	5	0

מספרי השאלות בהמשך השאלון לא בהכרח עוקבים וזאת לצורכי הניתוח בלבד

אין דעה	5 מסכים מאוד	4	3	2	1 לא מסכים	למתגוררים מחוץ לאזור משגב/גליל הסיבה בגללה עזבתי היא:	
0	5	4	3	2	1	שעמום במקום	36
0	5	4	3	2	1	יוקר המחיה באזור	37
0	5	4	3	2	1	מקום לימודים	38
0	5	4	3	2	1	תחושת חוסר ביטחון באזור	39
0	5	4	3	2	1	תעסוקה	40
0	5	4	3	2	1	העלות הגבוהה ברכישת/בניית בית	41
0	5	4	3	2	1	הקושי שבריחוק ממרכז כלשהו, הדורש תחבורה צמודה	42
0	5	4	3	2	1	הריחוק ממרכזי בילוי	43
0	5	4	3	2	1	איכות החיים	44
0	5	4	3	2	1	אין סיכוי שאוכל לחזור לגור במשגב	45
0	5	4	3	2	1	שקלתי מגורים במקום אחר בגליל (למשל כרמיאל, צפת)	46
0	5	4	3	2	1	הורי היו רוצים שבעתיד אגור עם משפחתי במשגב/בגליל	47
0	5	4	3	2	1	הייתי רוצה לגדל את ילדי במקום כמו משגב	48
0	5	4	3	2	1	בכוונתי לחזור למשגב/לגליל בעתיד	49
0	5	4	3	2	1	אין סיכוי שארצה לחזור לגור במשגב/גליל	50
0	5	4	3	2	1	אני מכיר דור שני של המצפים שחזרו לגור במשגב/בגליל	51
0	5	4	3	2	1	אם הייתי מקבל הצעת עבודה אטרקטיבית באזור הייתי שוקל ברצינות לחזור ולגור במשגב/בגליל	52
0	5	4	3	2	1	אין מה לעשות. מרכז הארץ הוא המקום לחיות בו: תרבות, תעסוקה וכו'	53

ולסיום למספר שאלות כלליות:

שם (לא חובה) _____, גיל _____, מין: בן/בת, מצב משפחתי: נשוי/רווק/אחר. מספר ילדיך (אם יש) _____.

ישוב מגוריך בעבר _____, מקום מגוריך כיום _____.

מקום עבודתך: באזור הצפון, במרכז הארץ, אחר, לא עובד, סטודנט.

לנשואים – מקום עבודת בת הזוג: באזור הצפון, במרכז הארץ, אחר, לא עובד.

תודה על שיתוף הפעולה

דני מעוז

גילון

עבודה זו באה לבחון את מגמות ההגירה של צעירים בני יישובי המועצה האזורית משגב אל מחוץ ליישוביהם. אין זה סוד שאזורי השוליים הלאומיים נמצאים בנחיתות כלכלית, תרבותית וחברתית לעומת אזורי המרכז, ושכל העולם בני נוער נוטשים את השוליים הלאומיים בחפשם אחר איכות חיים גבוהה יותר בערים המרכזיות של המדינה. מכיוון שיישובי המועצה האזורית משגב נחשבים ליישובים חזקים כלכלית וחברתית, חשוב לדעת אם מגמות ההגירה מהשוליים לאזור תל אביב פוסחות על יישובים אלה אם לאו.

אל"מ (מיל") דניאל מעוז, איש חיל הים עד לאחרונה, מתגורר עם משפחתו באחד מיישובי מועצה אזורית משגב. הינו בוגר המכללה לביטחון לאומי (מחזור ל"ה 2007-2008), שם הוא כתב את הפרסום שלפנינו כחלק מעבודתו השנתית.



9 789657 437100